

# TOKİ'lerde Gençlik Var!

Kahramanmaraş İhtiyaç Analizi Raporu

**Aralık 2025**



Bu rapor Türkiye Yerel STK İnsani Forumu desteği ile hazırlanmıştır. İçeriğin sorumluluğu tamamıyla Sürdürülebilir Kalkınma için Yenilikçi Çözümler Derneği'ne aittir ve TİF'in görüşlerini yansıtmamaktadır.

## **Bu Raporun Hazırlanmasında Katkı Sunanlar**

Bu raporun hazırlık, uygulama ve değerlendirme süreçlerinde görev alan ekip üyeleri, kendi uzmanlık alanları doğrultusunda çalışmanın bilimsel niteliğine ve sahadaki uygulanabilirliğine önemli katkılar sunmuştur.

Her bir ekip üyesi, çalıştay tasarımından alan uygulamasına; veri toplama, analiz ve raporlama aşamalarına kadar sürecin bütünsel olarak yürütülmesinde aktif rol almıştır.

**Gamze Tek**

**Ezgi Ulu**

**Cansu Yüksektepeli**

**Siyabend Günbay**

**Murat İşeri**

**Merve Arslantaş**

**Merve Türkyiğit**

**Uzmanlar:**

**Ali Yılmaz**

**Birhat Avcı**

# İÇİNDEKİLER



<b>Yönetici Özeti</b>	04
<b>Kahramanmaraş Depremi ve Etkileri</b>	07
<b>Araştırma Tasarımı ve Metodoloji</b>	21
Araştırmanın Amacı	23
Araştırma Tasarımı	24
Örnekleme ve Katılımcılar	25
Veri Toplama Süreci	26
<b>Bulgular</b>	30
Demografik Bulgular	31
Gençlerin İhtiyaçları ve Sorun Alanları	38
Psikolojik Destek ve İhtiyaçlar	52
Gençlerin Öneri ve Beklentileri	56
<b>Sonuç ve Öneriler</b>	57
<b>Kaynakça</b>	61



# Yönetici Özeti

6 Şubat 2023'te Kahramanmaraş/Pazarcık merkezli meydana gelen depremler, geniş bir coğrafyada ciddi yıkıma neden olmuş ve bölgedeki sosyal, ekonomik ve mekânsal yapıyı köklü biçimde etkilemiştir. Afetin ardından geçici barınma çözümlerinin oluşturulduğu konteyner kentlerde günlük yaşam yeniden şekillenmiş; devam eden süreçte TOKİ yerleşimlerine geçiş, özellikle genç nüfus için yeni bir uyum ve adaptasyon dönemi ortaya çıkarmıştır. Deprem sonrası yaşam koşullarındaki bu dönüşüm, gençlerin barınma, eğitim, sosyal yaşam, psikososyal iyi oluş ve güvenlik gibi temel alanlarda karşılaştıkları ihtiyaç ve güçlüklerin yeniden değerlendirilmesini gerekli kılmıştır.

Sürdürülebilir Kalkınma için Yenilikçi Çözümler Derneği (SKYÇD), depremden etkilenen illerde (Kahramanmaraş, Adıyaman, Hatay) yürüttüğü çalışmalar kapsamında, çocuk ve gençlerin deneyimlerini görünür kılmayı ve bu deneyimlere dayalı yeni destek modelleri geliştirmeyi amaçlamıştır. Bu bağlamda, konteyner kentlerde başlayan saha çalışmaları, TOKİ yerleşimlerine geçiş sürecinde gençlerin karşılaştığı ihtiyaçların daha kapsamlı biçimde incelenmesine zemin hazırlamıştır. Araştırma; gençlerin günlük yaşam pratiklerini, mekânsal ve sosyal koşullara ilişkin değerlendirmelerini, psikososyal iyilik hâllerini ve geleceğe yönelik beklentilerini sistematik olarak ortaya koymayı hedeflemiştir.

Bu rapor sahada elde edilen bulgular üzerinden, gençlerin TOKİ yerleşimlerindeki deneyimlerini çok boyutlu şekilde analiz etmektedir. Sosyal alanlara erişim, altyapı ve ulaşım koşulları, eğitim ve istihdam olanakları, güvenlik algısı, topluluk hissi ve psikososyal destek ihtiyacı gibi başlıklar, gençlerin kendi ifadelerine ve yapılan ölçümlere dayalı olarak değerlendirilmiştir. Rapor aynı zamanda, ilgili kamu kurumları, yerel yönetimler ve sivil toplum kuruluşları için gençlerin ihtiyaçları doğrultusunda geliştirilebilecek politika ve uygulama önerilerini içermektedir.

Gençlik, afet sonrası iyileşme sürecinin kritik aktörlerinden biridir; ancak çoğu zaman karar alma mekanizmalarında görünürlükleri sınırlı kalmaktadır. Bu çalışma, Kahramanmaraş'taki gençlerin ihtiyaç ve beklentilerini anlaşılır hâle getirerek, gençlerle birlikte çözüm üretmeye yönelik yeni bir zemin oluşturmayı amaçlamaktadır.

Bu çalışmanın ortaya çıkmasına büyük emek veren ekip arkadaşlarımıza, saha araştırmasına yürekten destek veren gençlere ve katkılarıyla süreci zenginleştiren değerli uzmanlarımıza teşekkür ediyoruz. Deprem izlerini taşıyan bu raporu hazırlarken yanımızda olan herkesi sevgiyle anıyor; bu çalışmayı bölge gençlerinin geleceğine dair umudu büyütmek için bir başlangıç olarak görüyoruz. Bu çalışmayı, depremde kaybettiğimiz tüm canlıların anısına ve bugün iyileşmek için çaba gösteren herkesin dayanışmasına ithaf ediyoruz.

**SKYÇD Ekibi**

*“Konteyner kentte yaşam şartları zor olsa da, alanın fiziksel yapısı bizim için aslında güçlü bir yakınlık ortamı oluşturuyordu. Konteynerlerin küçük olması ve birbirine çok yakın yerleştirilmesi, doğal bir komşuluk ilişkisi ortaya çıkarmıştı. Bu yakınlık sadece yetişkinlerde değil; biz gençler ve çocuklarda da sosyal etkileşimi artırdı. Ortak alanlarda buluşuyor, zaman geçiriyor ve birbirimize destek oluyorduk. TOKİ konutlarına geçiş sürecinde hepimizin aklındaki soru ise bu sosyal bağın ne kadar devam edebileceğiydi.*

*Çünkü sadece gençlerin değil, ebeveynlerin sosyal ilişkilerinin de sürmesi gençleri doğrudan etkiliyor. Bu nedenle, konteyner kentlerde oluşan sosyal ortamın yeni yaşam alanlarında da yaşayabilmesi için farklı ortak alanların bulunması önemli hale geliyor.”*

---

**Depremden Etkilenen Genç,  
Erkek, 24 yaşında**



---

# KAHRAMANMARAŞ DEPREMLERİ VE ETKİLERİ



# KAHRAMANMARAŞ'TA DEPREM VE ETKİLERİ

6 Şubat 2023 tarihinde merkez üssü Kahramanmaraş olan iki büyük deprem, hem fiziksel hem de toplumsal yapıyı derinden etkileyen bir kırılma noktası yaratmıştır. Çevre, Şehircilik ve İklim Değişikliği Bakanlığı'nın resmi kayıtlarına göre il genelinde 7.307 bina tamamen yıkılmış, buna paralel olarak Kahramanmaraş Büyükşehir Belediyesi verileri toplam 12.789 kişinin hayatını kaybettiğini göstermiştir (ÇŞİDB, 2023; KBB, 2023).



Depremin kapsamı, yalnızca binaların çökmesiyle değil, mekânsal bütünlüğün, topluluk yapıların, ekonomik ilişkilerin ve gündelik yaşamın dramatik biçimde kesintiye uğramasıyla olumsuz etkilerini göstermiştir. Afet sonrası demografik hareketlilik, toplumsal iyileşme kapasitesini anlamak açısından kritik bir gösterge niteliği taşımaktadır. TÜİK'in 2023 ve 2024 yılı nüfus hareketliliği verileri değerlendirildiğinde, ilk aşamada şehirden yoğun bir göç yaşandığı, ancak 2024 yılı itibarıyla bu yönün tersine dönmeye başladığı görülmektedir.

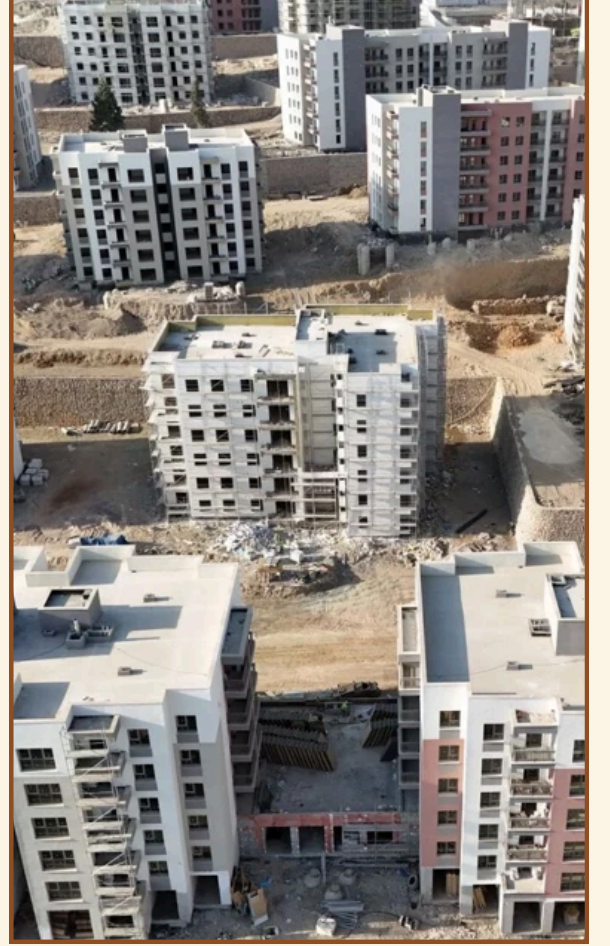
# KAHRAMANMARAŞ'TA DEPREM VE ETKİLERİ

Barınma hizmetlerinin yönetimi, afetin evrelerine uyumlu olarak çok aşamalı bir stratejiyle ilerlemiştir. İlk 72 saatte bireyler kendi imkânlarıyla park ve açık alanlarda geçici çadırlar kurarak güvenli alan yaratmış, arama-kurtarma faaliyetlerinin tamamlanmasıyla bu spontan yerleşimler yerini AFAD koordinasyonunda kurulan çadır kentlere bırakmıştır. Elbistan, Pazarcık ve il merkezinde kurulan 56 çadırkent acil barınma ihtiyacını karşılamış olsa da, bu alanların sınırlı yaşam koşulları nedeniyle orta vadeli çözüm olarak konteyner kentlerin kurulumu hız kazanmıştır. Kahramanmaraş genelinde 58 ayrı lokasyonda inşa edilen konteyner kentlerde en yoğun dönemde yaklaşık 30 bin konteynerde 115 binden fazla kişi barınmıştır (AFAD, 2023).



# KAHRAMANMARAŞ'TA DEPREM VE ETKİLERİ

Yerleşim sürecinde AFAD'ın hak sahipliği kriterleri çerçevesinde yıkık/ağır hasarlı evi olan haneler, şehit yakınları, engelli bireyler ve çok çocuklu aileler önceliklendirilmiştir. 2023 Nisan ayı itibarıyla kalıcı konut projelerinin hız kazanmasıyla çadırkentler tasfiye edilmiş ve barınma yükü bütünüyle konteyner kentlere devredilmiştir. Nihai çözüm olan Afet Konutları ve Köy Evleri, Şubat 2024'ten itibaren hak sahiplerine teslim edilmeye başlanmış; Önsen ve Kurtlar gibi rezerv alanlar ile kent merkezindeki yerinde dönüşüm projeleri, şehrin mekânsal iyileşmesinde yeni bir evre yaratmıştır (TOKİ, 2024).



Bu bütüncül süreç, afet sonrası barınma politikalarının yalnızca fiziksel mekân üretiminden ibaret olmadığını; sosyal, ekonomik ve psikolojik boyutların da bu yeniden yapılanmanın ayrılmaz parçası olduğunu göstermektedir. Kalıcı konutlara geçiş sürecinin kentsel yaşam pratikleri, ulaşım, sosyal donatı alanları ve kamu hizmetlerine erişim açısından doğurduğu yeni ihtiyaçlar, özellikle genç nüfus için önemli bir tartışma alanı yaratmaktadır.

# KAHRAMANMARAŞ DEPREMİNİN GENÇLERE YÖNELİK ETKİLERİ



2023 Şubat'ında Kahramanmaraş merkezli meydana gelen depremler, kentin fiziksel dokusunu yıkıcı biçimde tahrip etmiş, buna paralel olarak toplumsal yapıyı da derinden sarsmıştır. Felaketin ardından binlerce bina yıkılmış, on binlerce insan hayatını kaybetmiş, kent büyük bir insani ve mekânsal dönüşüm sürecine girmiştir. Kamu otoriteleri ve sivil toplum kuruluşları kısa sürede geniş ölçekli acil barınma çalışmaları yürütmüş; en yoğun dönemde onlarca çadırkent ve konteyner kent kurulmuştur. Çadırlardan konteyner yerleşimlere geçiş, barınma açısından kısmen iyileştirici olsa da özellikle genç nüfus üzerinde çok yönlü ve karmaşık etkiler yaratmıştır.

# Gençlerde Mekansal Kopuş ve Sosyal Dışlanma

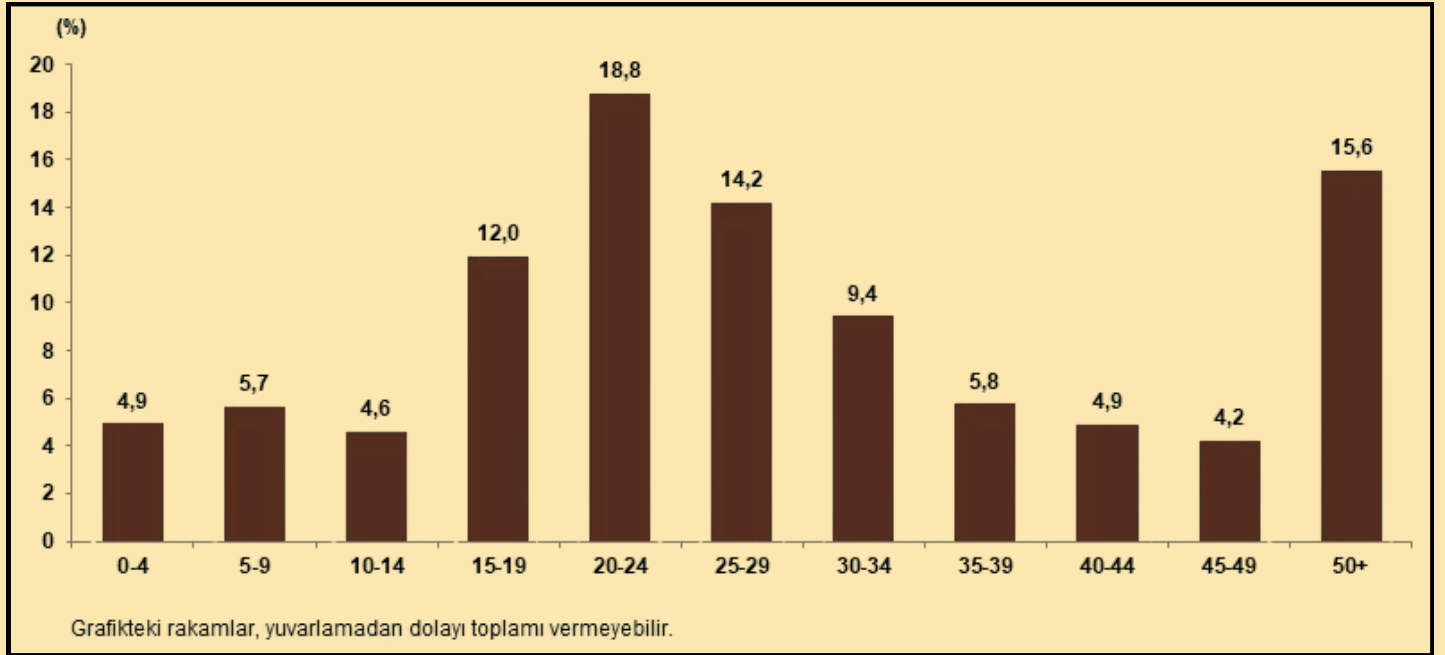
Yanardağ (2024)'e göre, konteyner kentlerin çoğunlukla şehrin merkezinden uzak, çeper bölgelerde kurulması, gençlerin kentle kurduğu gündelik ilişkiyi zayıflatmış; sosyal donatı alanlarından, akran çevrelerinden ve fırsat mekânlarından uzaklaşmalarına yol açmıştır. Gençlerin düzenli olarak yararlandığı okul, kurs, spor tesisi, kütüphane ve gençlik merkezleri gibi mekânlar şehir merkezinde kalmış; bu durum erişimde ciddi kısıtlar yaratmıştır. Gençlerin bazıları konteyner yaşamını “şehirden kopmak”, “boşluğa düşmek” veya “kenara itilmek” olarak tarif etmiş; bu anlatılar fiziksel uzaklığın ötesinde bir aidiyet kaybını ve duygusal mesafe oluşumunu göstermiştir.



*Kentten uzak kurulan geçici yerleşimler nedeniyle gençler, alışkın oldukları sosyal rutinlerden, komşuluk ilişkilerinden ve akran etkileşimlerinden kopmuş; bu kopuş sosyal sermayelerini ve psikososyal dayanıklılıklarını zayıflatmıştır. Akran grupları tarafından “TOKİ’ye taşınmakla köye gitmek arasında fark yok” şeklindeki damgalayıcı yorumlarla karşılaştığı; bunun gençlerde dışlanma, değersizlik ve ayrışma hissini güçlendirdiği aktarılmıştır.*



Bu mekânsal kopuş, yalnızca günlük yaşamı sınırlamamakta; aynı zamanda uzun vadeli sosyal bütünleşme açısından da riskler oluşturmaktadır. Kalıcı konut alanlarının da benzer biçimde kentin dış çeperlerinde planlanmış olması, gençlerin gelecekte de merkeze ve sosyal kaynaklara erişimde benzer zorluklar yaşayabileceğine işaret etmektedir.



Türkiye İstatistik Kurumu'nun İç Göç İstatistikleri (TÜİK, 2023), deprem bölgesinden gerçekleşen göçlerde genç nüfusun öne çıktığını göstermektedir: Göç edenler arasında en yüksek pay %18,8 ile 20–24 yaş grubuna, diğer en yüksek pay ise %12, ile 15–19 yaş grubuna aittir. Bu veriler, gençlerin afet sonrası yer değiştirme, sosyal bağlardan kopma ve yeniden uyum süreçlerinde diğer gruplara göre çok daha kırılgan olduğunu ortaya koymaktadır.

20–24 yaş arası genç yetişkinler için bu hareketliliğin en önemli nedenleri arasında YÖK’ün üniversiteleri uzaktan eğitime geçirme kararı (Yükseköğretim Kurulu (YÖK), 2023) ve KYK yurtlarının depremzedelere tahsis edilmesi bulunmaktadır. Bu düzenlemeler, birçok öğrenciyi eğitim çevrelerinden, arkadaş gruplarından ve kampüs yaşamından uzaklaştırmıştır. 15–19 yaş arası gençler için ise okul hasarları, belirsiz sınav süreçleri ve akran çevrelerinin dağılması belirleyici olmuştur. UNICEF’in erken dönem değerlendirmesine göre deprem sonrasında yaklaşık 4 milyon çocuk ve genç depremden etkilenmiştir (UNICEF, 2023). Bir yıl sonrası raporda da afet bölgesinde hâlen düzenli eğitim ortamına erişemeyen on binlerce öğrenci olduğu belirtilmektedir (UNICEF, 2024). Bu durum gençlerin eğitim motivasyonunu, psikolojik dayanıklılığını ve sosyal kimlik gelişimini olumsuz etkilemektedir.

Konteyner kent çalışma tecrübemiz boyunca deprem sonrası eğitim faaliyetlerinin uzun süre aksaması, gençlerin eğitime devam motivasyonunu ciddi biçimde azalttığını gördük. Lise çağındaki gençlerde okul terki riskinin belirgin biçimde arttığı gözlenmiştir. Üniversite çağındaki gençlerde ise kampüs yaşamından kopuş, eğitimde sürekliliğin bozulması ve sosyal çevrenin dağılması “kritik geçiş süreçlerinde kesinti” (timing disruption) olarak literatürde tanımlanan bir duruma işaret etmektedir. Bu süreç, gençlerde yalnızca akademik kayıplar değil, aynı zamanda gelecek belirsizliği, kaygı ve özgüven kaybı yaratmaktadır.

Yeni yaşam alanlarının öğrenme ve sosyalleşme için elverişli olmaması, gençlerin psikososyal iyilik halini daha da zayıflatmaktadır. Depremin Kahramanmaraş’ın işgücü piyasasında yarattığı tahribat gençler açısından kritik bir kırılma alanıdır. Küçük sanayi siteleri, ticari işletmeler ve gençlerin yoğun olarak çalıştığı hizmet sektörü ağır hasar almış; birçok işyeri kapanmış veya faaliyetini durdurmuştur. Uluslararası Çalışma Örgütü (International Labour Organization (ILO), 2022), afet gibi krizlerde gençlerin işgücü piyasasından ilk kopan ve en geç geri dönen grup olduğunu vurgulamaktadır. Bu bağlamda birçok genç NEET (Ne Eğitimde Ne İstihdamda) kategorisine geçmiştir.

Sahadan elde edilen gözlemler, işini kaybeden gençlerin günlerini pasif bir konuma itilerek konteynerlerde geçirdiğini; bunun öz yeterlilik duygusunu, üretkenlik hissini ve yaşam doyumunu azalttığını göstermektedir. OECD’nin 2024 değerlendirmesi, NEET durumunun yalnızca geçici bir kayıp değil; uzun vadede düşük ücret, güvencesiz iş ve kronik işsizlik riskini artıran yapısal bir olgu olduğunu ortaya koymaktadır (OECD, 2024).





## Toplumsal Cinsiyet ve Afet Sonrası Erişim Engelleri

Toplumsal cinsiyet faktörü, gençler arasındaki kırılma noktalarını daha da derinleştirmektedir. Eğitim Reformu Girişimi'nin (2024), deprem sonrası bazı illerde kız çocuklarının örgün eğitime dönüş oranlarında düşüş yaşandığını; ailelerin mahremiyet, güvenlik ve ulaşım kaygıları nedeniyle kız çocuklarını Açık Öğretim Lisesi'ne yönlendirme eğiliminde olduğunu göstermektedir. BM Kadın Birimi'nin (UNWomen, 2023) analizleri, afet sonrası genç kadınların ev içi rollerle ilişkilendirilerek eğitim ve istihdama dönüşlerinin geciktiğini; bunun kız çocuklarını "görünmez NEET" kategorisine sürüklediğini ortaya koymaktadır. Konteyner yaşamının kalabalık, mahremiyetsiz ve güvensiz koşulları genç kadınlarda koruma riskini artırmakta; BM Nüfus Fonu'nun (UNFPA, 2020) raporu kriz dönemlerinde bazı ailelerin erken yaşta evliliği ekonomik veya güvenlik gerekçesiyle bir "çözüm" olarak gördüğünü belirtmektedir. Bu durum, genç kadınların eğitimden, istihdamdan ve sosyal koruma mekanizmalarından aynı anda kopmasına yol açan çok katmanlı bir kırılma noktası üretmektedir.

Kamu kurumları deprem sonrası dönemde altyapı ve barınma planlamalarına odaklanmış olsa da gençlerin bu süreçlere sistematik katılımı sağlanamamıştır. Konteyner kentlerin ve kalıcı konut alanlarının kent merkezinden uzak konumlandırılması, ulaşım bağlantılarının başlangıçta yetersizliği ve gençlik odaklı sosyal hizmetlerin sınırlılığı gençlerin şehirle yeniden bağ kurmasını güçleştirmiştir. Gençler, kent hakkının bileşenleri olan barınma, eğitim, ulaşım, güvenlik, sosyal yaşam ve katılım unsurlarının büyük bölümüne erişimde engellerle karşılaşmaktadır. Bu durum, deprem sonrası gençlerin yaşadığı sorunların bireysel değil; mekânsal, ekonomik, sosyal ve toplumsal cinsiyet temelli faktörlerin kesişiminde oluşan yapısal bir kriz alanı olduğunu göstermektedir.



## Neden Kahramanmaraş Araştırma Sahası Olarak Seçildi?

Girişte aktarılan yıkımın boyutu ve yeniden yerleşim süreçlerinin çok aşamalı doğası, Kahramanmaraş'ı afet sonrası gençlik deneyimlerini anlamak için kritik bir araştırma alanı haline getirmektedir. Kahramanmaraş, 6 Şubat depremlerinde en yüksek can kaybı ve yıkımın yaşandığı illerden biridir; bu durum Türkiye Afet ve Acil Durum Yönetimi Başkanlığı'nın (AFAD, 2023) yayımladığı resmî deprem bilançosunda açıkça görülmektedir.

1

**Kahramanmaraş'ın seçilmesindeki ilk neden,** barınma geçişlerinin karmaşık ve eşitsiz yapısıdır. Çadırkentten konteyner kentlere, oradan kalıcı konutlara uzanan çok aşamalı süreç, gençlerin gündelik yaşam pratiklerini ve sosyal uyum koşullarını keskin biçimde dönüştürmüştür. UNICEF (2023), afet sonrası geçici barınma alanlarında çocuk ve gençlerin hizmetlere erişiminde belirgin eşitsizliklerin oluştuğunu vurgulayarak, bu alanların sosyal kırılma üretme potansiyeline dikkat çekmektedir. Kahramanmaraş'ta 58 konteyner yerleşiminin farklı mekânsal konumlarda kurulmuş olması, gençlerin deneyimlerini karşılaştırmalı olarak incelemek için benzersiz bir bağlam sağlamaktadır.

2

**İkinci kritik neden,** kentin yaşadığı çift yönlü nüfus hareketliliğidir. TÜİK (2024) verileri, depremin ardından Kahramanmaraş'ın hem yüksek göç verdiğini hem de erken geri dönüş alan illerden biri olduğunu göstermektedir. Bu çift yönlü hareketlilik, gençlerin neden şehirden ayrıldığını, neden geri döndüğünü ve afet sonrası hangi uyum süreçlerinden geçtiğini incelemek için benzersiz bir analitik zemin sunmaktadır.

3

**Bir diğer belirleyici unsur,** Kahramanmaraş'ın genç nüfus ağırlığı ve gençlerde gözlenen kırılmalılık paternlerinin özgünlüğüdür. ILO'nun gençlik istihdamına ilişkin küresel verileri, kriz dönemlerinde gençlerin NEET (ne eğitimde ne istihdamda) olma riskinin arttığını göstermektedir (ILO, 2022). Sahada yapılan görüşmeler ve yerel gözlemler, bu küresel eğilimin Kahramanmaraş'ta barınma koşulları, erişim sorunları ve ekonomik daralma nedeniyle daha derin biçimde yaşandığını göstermektedir.

4

**Son olarak Kahramanmaraş,** afet sonrası gençlerin dayanışma ağlarında aktif rol aldığı, sivil toplumun hızlı örgütlendiği ve gençlik çalışmalarının sahada doğrudan etkisinin gözlemlenebildiği bir sosyal ortam sunmaktadır. Bu özellikler, araştırmanın katılımcı yöntemlerle yürütülmesini ve gençlerin kendi deneyimlerini görünür kılmasını mümkün kılmıştır.

Tüm bu nedenlerle Kahramanmaraş, gençlerin afet sonrası deneyimlerini anlamak, riskleri belirlemek ve politika geliştirmek için yalnızca bir çalışma alanı değil; Türkiye'de afet sonrası genç dinamizmini ve ihtiyaçları anlamak, çözüm önerileri geliştirmek açısından kritik bir referans noktası oluşturmaktadır.

# KENT HAKKI VE GENÇLİK İLİŞKİSİ- TEORİK ÇERÇEVE

Kent hakkı kavramı ilk olarak Fransız sosyolog Henri Lefebvre tarafından 1968’de ortaya atılmış ve kente dair radikal bir paradigma değişimi önermiştir. En basit tanımıyla kentte yaşayan insanların, kentsel mekânları yalnızca kullanma değil, aynı zamanda kendi ihtiyaçlarına göre şekillendirme ve değiştirme hakkı vardır. Yani kent hakkı, bir kentin sakini olmanın ötesinde, o kentin geleceğini ve mekânlarını biçimlendirmede söz sahibi olmayı içerir. Bu anlayış, kenti yaşam alanı olarak deneyimleyen herkesin – çocukların, gençlerin, yetişkinlerin – karar alma süreçlerine katılımını ve kentsel imkânlardan adil biçimde yararlanmasını vurgular.

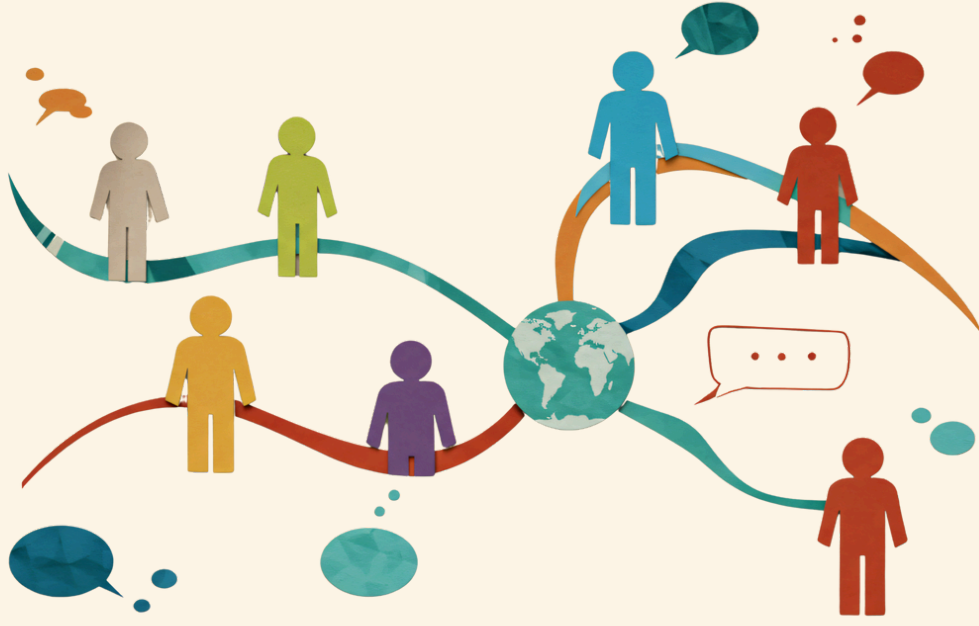
Avrupa Konseyi’nin kabul ettiği Avrupa Kentsel Şartı gibi metinler de güvenli yaşam çevresi, sağlıklı çevre, istihdam olanakları ve konut gibi temel kentsel hakları sıralayarak kent hakkının somut boyutlarını tanımlamıştır. Kent hakkı kavramı, günümüz kent çalışmalarında özellikle mekânsal adalet ilkesiyle yakından ilişkilidir. Mekânsal adalet; kentsel kaynakların, hizmetlerin ve alanların eşitlikçi dağılımı ile farklı grupların farklı mekânsal ihtiyaçlarının tanınmasını içerir. Başka bir deyişle, bir yerde yaşayanların temel hizmetlere, eğitim ve sağlık imkânlarına, barınma ve ulaşım olanaklarına adil erişimi mekânsal adaletin özüdür. Bu perspektif, kentsel planlama ve politikaların yalnızca fiziksel altyapıyı değil, toplumsal eşitliği ve kapsayıcılığı da gözetmesini gerektirir.



Özellikle depremler gibi afetlerin ardından kentsel mekânın yeniden kurulumu söz konusu olduğunda, mekânsal adalet arayışı daha da kritik hale gelir: Kimlerin şehrin neresinde yaşayacağı, kimin ne tür hizmetlere yakın olacağı, kimin karar süreçlerine dahil edileceği adalet tartışmasının parçasıdır.

Kent hakkının ayrılmaz bir boyutu da toplumsal cinsiyet eşitliğidir. Toplumsal cinsiyet, kent hakkını belirleyen başlıca eksenlerden biri olarak görülür. Kadınlar ve kız çocukları, kentsel mekânı erkeklere kıyasla farklı deneyimler; güvenlik endişeleri, erişim engelleri ve geleneksel roller nedeniyle kamusal alandan dışlanma riski taşırlar. Bu nedenle kent hakkının hayata geçirilmesinde, cinsiyet duyarlı politikalar önem kazanır. Feminist kent kuramcıları, sokaklarda özgür ve korkusuzca yürüyebilmenin en temel kent haklarından biri olduğunu vurgular. Genç kadınların kamusal alanları rahatça kullanabilmesi, kentsel hizmetlere eşit erişebilmesi ve karar mekanizmalarında ses sahibi olması, kent hakkının toplumsal cinsiyet boyutunu oluşturur. Öte yandan, gençlik sosyolojisi perspektifi kent hakkı tartışmasına nesiller arası bir boyut ekler. Gençler, ne çocuk ne de tam olarak yetişkin sayılmayan, geçiş dönemindeki bir grup olarak kent yaşamını kendilerine özgü biçimde deneyimler. Erikson (1968)'un da belirttiği gibi ergenlik sürecinde kimlik arayışı gerçekleşmektedir.





Gençlik çağı, kimlik arayışı, ait olma ihtiyacı ve sosyalleşme isteğinin yoğun olduğu bir dönemdir. Bu nedenle gençlerin kente ilişkin talepleri ve beklentileri, yetişkinlerden farklı öncelikler barındırabilir. Güvenli ama özgürce bir araya gelecekleri alanlar, eğitim ve kariyer imkanlarına erişim, kültürel etkinliklere katılım gibi konular gençler için öne çıkar. Ancak geleneksel olarak gençlerin karar alma süreçlerine katılımı sınırlıdır; kent planlaması ve politika oluşturma aşamalarında genç sesler çoğu zaman duyulmaz. Bu durum, gençlerin kent hakkının ihmaline yol açmaktadır.

Oysa afet sonrası yeniden yapılanma dahil olmak üzere kentin geleceğine dair kararlarda gençlerin söz sahibi olması, hem demokratik katılım hem de ihtiyaçların doğru tespiti açısından elzemdir. Bu teorik çerçeve ışığında, 6 Şubat 2023 Kahramanmaraş depremleri sonrasında kentin yeniden inşa sürecine gençlerin nasıl dahil edildiği veya edilmediği kritik bir soru olarak karşımıza çıkmaktadır. Lefebvre'nin (1967) kent hakkı yaklaşımı, mekânsal adalet prensipleri ve toplumsal cinsiyet ile gençlik sosyolojisi perspektifleri birlikte ele alındığında, deprem sonrası gençlerin deneyimleri çok boyutlu bir incelemeyi gerektirir.

Bu rapor, bu teorik temele dayanarak Kahramanmaraş'ta depremin ardından TOKİ kalıcı konutlarına taşınan gençlerin kente dair deneyimlerini ve taleplerini ele almakta; sahadan derlenen bulgular ve gençlerin kendi ifadeleri ışığında, afet sonrasında gençlerin kent hakkını hangi açılardan yaşayabildiklerini veya yaşayamadıklarını tartışmaktadır.



# ARAŐTIRMA TASARIMI VE METODOLOJİ



6 Şubat 2023'te Türkiye'nin 11 ilini etkileyen yıkıcı depremlerin ardından binlerce genç ve aileleri konut kaybı yaşamış ve barınma ihtiyacı ortaya çıkmıştır. Depremin hemen sonrasında bu ailelerin önemli bir kısmı, çadır ve konteyner kentler de dahil olmak üzere geçici barınma alanlarına yerleşti. Ardından, Toplu Konut İdaresi (TOKİ) tarafından inşa edilen kalıcı konutların tamamlanmasıyla birlikte haneler kademeli olarak yeni konutlara taşınmaya başladı.

Geçici yaşam alanlarından kalıcı konutlara geçiş, afet sonrası uzun vadeli iyileşme sürecinin kritik bir aşamasını oluşturmaktadır. Ancak bu süreç, özellikle gençler açısından hem yeni zorluklar hem de çeşitli fırsatlar doğurmaktadır. Geçiş süreci, sosyal ağların yeniden şekillenmesi, hizmetlere erişimin değişmesi, güvenlik ve aidiyet duygusunun dönüşmesi gibi çok boyutlu etkiler yaratmaktadır. TOKİ yerleşimlerinin çoğu kent merkezlerinden uzak alanlarda bulunduğu için, bu yeni yaşam alanlarında sosyal ve toplumsal yaşamın yeniden inşası, gençlerin günlük yaşamı ve refahı üzerinde belirleyici bir rol oynamaktadır.

Bu değişimin önemine rağmen, geçici yaşam alanlarından kalıcı konutlara taşınan gençlerin deneyimlerini, ihtiyaçlarını ve destek mekanizmalarına erişimlerini inceleyen çalışmalar sınırlıdır. Bu araştırma, Kahramanmaraş'ta konteyner kentlerden TOKİ konutlarına taşınan gençlerin yaşam deneyimlerini, ihtiyaçlarını ve önceliklerini anlamayı; bu doğrultuda politika ve uygulama önerileri geliştirmeyi amaçlamaktadır. Elde edilen bulguların, TOKİ konutlarında yaşayan gençlerin sosyal katılımını, iyi oluşunu ve kendini gerçekleştirme süreçlerini destekleyecek projelerin geliştirilmesine katkı sağlaması hedeflenmektedir.

# ARAŞTIRMANIN AMACI



Bu çalışmanın amacı, Kahramanmaraş depremleri sonrasında geçici konteyner yerleşimlerinden kalıcı TOKİ konutlarına taşınan gençlerin yaşadıkları deneyimleri, ihtiyaçlarını ve karşılaştıkları zorlukları incelemektir. Çalışma, gençlerin bu yeni yaşam alanlarına entegrasyonunu, aidiyet duygusunu ve toplumsal katılım düzeylerini anlamayı ve bu doğrultuda gençlerin ihtiyaçlarını karşılamaya yönelik uygulanabilir öneriler geliştirmeyi hedeflemektedir.

**Yapılan görüşmelerin analizi yoluyla çalışma şunları amaçlamaktadır:**

1

Geçici barınma alanlarından kalıcı konutlara geçişte gençlerin yaşadıkları deneyimleri, karşılaştıkları zorlukları ve ortaya çıkan fırsatları anlamak

2

TOKİ yerleşimlerinde yaşayan gençlerin sosyal, eğitsel, ekonomik ve psikososyal ihtiyaçlarını belirlemek

3

Gençlerin aidiyet, sosyal uyum ve yaşadıkları yerlerde aktif rol alma düzeylerini; karar alma süreçlerindeki rollerini incelemek

4

Deprem sonrası iyileşme sürecinde gençlerin iyi oluşunu ve refahını desteklemeye yönelik politika ve uygulama önerileri geliştirmek



# ARAŞTIRMA TASARIMI VE YÖNTEMİ

Bu çalışma, gençlerin geçiş sürecini kendi perspektiflerinden anlamayı hedeflediği için nitel araştırma yöntemini benimsemektedir. Nitel araştırma, bireylerin deneyimlerini yalnızca istatistiksel bir veri noktası olarak değil; bağlamsal, duygusal, ilişkisel ve gündelik pratiklerin bir bütünü olarak ele alma imkânı sunmaktadır (Hammersley, 2013, s.12). Özellikle afet ve gençlik çalışmalarında, bireylerin öznel deneyimlerini açığa çıkaran nitel yaklaşımlar, iyileşme süreçlerinin çok boyutlu doğasını anlamada kritik öneme sahiptir.

Veri toplama yöntemi olarak odak grup görüşmeleri tercih edilmiştir. Odak grup yöntemi, gençlerin birlikte düşünmesini, deneyimlerini karşılaştırmasını ve grup dinamikleri içinde ortak temaların ortaya çıkmasını mümkün kılan etkileşim temelli bir yaklaşımdır (Corbetta, 2003, s.276) . Gençlerle yürütülen araştırmalarda özellikle tercih edilen bu yöntem, akran iletişiminin güçlendirici etkisi sayesinde daha zengin bir veri üretmektedir.



Aynı zamanda nicel araştırma olarak, TOKİ’lerde yaşayan 38 gence, Ay ve Alver (2013) tarafından uyarlanan “Psikolojik Yardım İhtiyacı Ölçeği” uygulanmıştır. Ölçek; güvenlik, sevgi/ait olma, saygı ve kendini gerçekleştirme olmak üzere dört alt boyut ve toplam 35 maddeden oluşmaktadır. Uygulama sürecinde ölçek katılımcılara bireysel olarak uygulanmıştır. Veri toplama aşamasının ardından ölçeğin alt boyutları için puanlar hesaplanmış, elde edilen veriler istatistiksel analizlere tabi tutulmuştur.

# ÖRNEKLEM VE KATILIMCILAR

Bu araştırmanın örnekleme, çalışma sorunsalının doğası gereği amaçlı örnekleme (purposeful sampling) yaklaşımıyla oluşturulmuştur. Amaçlı örnekleme, belirli bir olay, süreç ya da deneyimi derinlemesine anlamayı hedefleyen nitel çalışmalar için en uygun yöntemlerden biridir. Bu çalışmada da amaç, 2023 Kahramanmaraş depreminden etkilenmiş gençlerin geçici barınmadan kalıcı konuta geçiş deneyimlerini bütüncül biçimde ortaya koymak olduğu için, belirli kriterleri karşılayan katılımcılara odaklanılmıştır.

## Hedef grup:

- Kahramanmaraş'ta yaşayan,
- 2023 Şubat depremlerinden etkilenen,
- Geçici barınma alanlarında yaşamış ve sonrasında TOKİ konutlarına taşınmış,
- 14-25 yaş aralığında bulunan gençlerden oluşturulmuştur.



Katılımcılara ulaşmak için okullar ile iletişime geçilmiş, TOKİ topluluk gruplarında duyurular yapılmış; araştırmaya katılım tamamen gönüllülük esasına dayandırılmıştır. Toplam 38 gencin katılımıyla, Dulkadiroğlu Ferhuş TOKİ'de, Dulkadiroğlu Ağyar TOKİ'de ve TOKİ Duran Karabuğuş Anadolu Lisesi'nde 5 odak grup görüşmesi gerçekleştirilmiştir. Her grup, 7-10 kişiden oluşacak şekilde planlanmış; grupların dengeli ve dinamik etkileşim sağlayacak biçimde düzenlenmesine özen gösterilmiştir. Katılımcılar farklı cinsiyetlerden, eğitim düzeylerinden (lise, üniversite, örgün öğretime dahil olmayan) ve Kahramanmaraş'taki çeşitli TOKİ mahallelerinden gelmektedir. Bu çeşitlilik, hem farklı yaş ve sosyal gruplardaki gençlerin değişen ihtiyaçlarının hem de yerleşim alanlarına göre hizmetlere erişim farklılıklarının anlaşılmasına olanak sağlamıştır.

# VERİ TOPLAMA VE ANALİZ SÜRECİ

Odak grup görüşmeleri 2025 yılı Eylül ayında Kahramanmaraş'ta gerçekleştirilmiştir. Her görüşme 60 ila 90 dakika arasında sürmüştür; oturumlar, katılımcıların rahatlığı ve erişim kolaylığı gözetilerek TOKİ yerleşimleri içinde ve yerel bir lisede yapılmıştır. Görüşmelerden önce katılımcılara süreç hakkında ayrıntılı bilgilendirme yapılmış ve bilgilendirilmiş onam alınmıştır.

Oturumlar, alanında deneyimli bir moderatör ve bir not tutucu tarafından yürütülmüş; gençlik katılımı, katılımcı araştırma ve travma odaklı iletişim konusunda uzman kolaylaştırıcılar tarafından desteklenmiştir. Görüşmeler, taşınma öncesi ve sonrası yaşam koşulları, eğitim ve istihdama erişim, sosyal ilişkiler, hizmetlere erişim, güvenlik ve katılım gibi temel temalar etrafında yapılandırılmıştır.

Katılımcıların kendi ifadelerini özgürce kullanmaları teşvik edilmiş, görüşmeler ses kaydına alınmış ve ardından deşifre edilmiştir. Ayrıca sözsüz ifadeler ve grup dinamikleri de gözlem notlarına dahil edilmiştir. Odak grup görüşmelerinden çıkan veriler, tematik analiz yöntemi ile analiz edilmiştir. Bu yöntemlerle toplanan nitel veriler, veriler içindeki örüntüleri belirleme, analiz etme ve raporlama süreci olan tematik analiz kullanılarak incelenmiştir (Braun ve Clarke, 2006, s.79).

Araştırma süreci, katılımcıların yakın zamanda yaşadıkları deneyimler göz önünde bulundurularak etik ilkeler çerçevesinde yürütülmüştür. Tüm katılımcılardan bilgilendirilmiş onam alınmış; gizlilik, anonimlik, zarar vermeme, psikososyal duyarlılık ve veri güvenliği ilkelerine titizlikle uyulmuştur.



# SAHA GÖZLEMLERİ (KONTEYNER KENTTEN-TOKİ'LERE GEÇİŞ)

Depremden sonra konteyner kentler, depremden sonra acil barınma ihtiyacını karşılamak üzere geliştirilen ara çözüm mekanları olarak öne çıkmıştır. Kahramanmaraş genelinde farklı lokasyonlarda hızla kurulan konteyner yerleşimlerinde on binlerce kişi barınmış; bu geçici yaşam alanları, çadırlara kıyasla daha güvenli ve iklim koşullarına dayanıklı barınaklar sunmuştur. Ancak bu yerleşimler, özellikle gençler açısından ciddi mekânsal ve sosyal kısıtlar barındırmıştır.

Yaklaşık 18-21 metre karelik prefabrik konteynerlerde, kalabalık aileler bir arada yaşamak zorunda kalmış; bu durum günlük hayatı son derece sıkışık ve mahremiyetten yoksun hale getirmiştir. Gençlerin önemli bir kısmı bu süreçte “mahremiyet”, “özel oda” ve “kişisel alan” olgusunun tamamen ortadan kalktığını belirtmiş; 5-8 kişilik ailelerin tek odalı bir konteyneri paylaşmak zorunda kalması, özellikle ergenlik çağındaki gençler için ağır bir yük oluşturmuştur. Ders çalışabilecek sakin bir köşe, yalnız kalınabilecek bir alan bulamamak, gençlerin hem eğitim hem de psikolojik iyi olma hâlini olumsuz etkilemiştir.

Kız çocukları ve genç kadınlar, konteyner kentlerin yarattığı mahremiyet eksikliğinden orantısız biçimde etkilenmiştir. Evin içinde dahi kapalı kapılar ardında özel alan bulamamak, sürekli gözetim altında hissetmek, genç kadınların hem rahatlığını hem de güvenlik duygusunu zedelemiştir. Bu ortam, bazı ailelerde korumacı refleksleri tetikleyerek kız çocuklarının hareket alanını daha da daraltmış; tek başına dışarı çıkma, okula gidiş-geliş gibi gündelik pratikler ailelerin denetimi altına girmiştir. Bu tablo, toplumsal cinsiyet perspektifinden bakıldığında kent hakkının cinsiyetli bir biçimde ihlal edildiğini gösterir.

Konteyner kentlerde gençleri zorlayan bir diğer temel mesele, eğitim ve sosyal yaşamdan kopma olmuştur. Ortaöğretim ve lise çağındaki gençler, okullarının kent içinde dağınık konumlanması nedeniyle konteynerden okula ulaşmakta güçlük yaşamış; bazı yerleşimlerde geçici okullar kurulsa da her seviyede eğitim kurumu bulunmamıştır. Taşınabilir sistem ve düzensiz servis imkânları, eğitime erişimde eşitsizlikler yaratmıştır. Sahada yapılan görüşmelerde ve konteyner kent deneyimlerimiz bize gençlerin açık liseye yönelmek veya eğitimini tamamen bırakmak zorunda kaldığını göstermektedir.

Eđitimden ve sosyalleşmeden uzak kalan gençler için “ev genci (NEET)” olma riski belirginleşmiştir. Uzun süre “evden çıkmadan oturduklarını”, çünkü gidecek yer, yapacak etkinlik bulamadıklarını ifade eden gençler, bu atıl kalma halinin kendilerini işe yaramaz hissettirdiğini ve depresif duygulara sürüklediğini aktarmıştır. Özellikle erkek gençler, iş arayıp bulamamanın yarattığı stres ve özgüven kaybına; genç kadınlar ise okula gidememenin yanı sıra hane içi bakım yükünün kendi omuzlarına binmesine dikkat çekmektedir.

Tüm zorluklara rağmen gençler, konteyner kentlerde dayanışma ve uyum stratejileri de geliştirmiştir. Akşamları konteyner önlerinde bir araya gelip sohbet etmek, müzik dinlemek gibi gayriresmî buluşmalar, gençlerin akran desteđi üzerinden psikolojik dayanıklılık geliştirmesine katkı sağlamıştır. Ancak bu çabalar, altyapısal ve kurumsal eksikleri telafi etmeye yetmemiştir. Gençlerin ifadeleri, konteyner kentlerde gençlere yönelik sosyal hizmet birimlerinin, rehberlik ve psikososyal destek imkanlarının son derece sınırlı olduğunu göstermektedir.

Özetle, konteyner kent deneyimi gençler açısından bir “bekleme ve askıda kalma” dönemi olmuştur. Barınma, hayatta kalmak için asgari koşulları sağlasa da; okula gidemeyen, arkadaşlarıyla buluşamayan, parkı, kütüphanesi, kafesi olmayan bir yaşam, gençleri hem mekânsal hem de duygusal olarak tecrit etmiştir. Kent hakkı bağlamında bakıldığında, konteyner kentlerde gençlerin barınma hakkı acil biçimde karşılanırken, eğitim, sosyalleşme ve güvenlik haklarında ciddi açıklar oluşmuş; mekânsal adalet geçici barınma aşamasında tam olarak sağlanamamıştır.

Saha gözlemlerinin TOKİ boyutunda ise, afetzedeler için nihai çözüm olarak sunulmuş; kent çeperlerinde hızla tamamlanan projeler 2024 başından itibaren hak sahiplerine teslim edilmeye başlanmıştır. Konteynerde uzun süre yaşamak zorunda kalan aileler için bu yeni konutlar, özlemini duydukları normalleşmeye geçiş anlamına gelmiştir. Gençler de benzer şekilde kendi odalarına sahip olmayı, kesintisiz su-elektrik ve internet gibi temel konforlara kavuşmayı umut etmişlerdir. Kalıcı konutlara geçiş, ilk bakışta gençlerin barınma koşullarında bir iyileşme sağlasa da süreç içinde bu umutların önemli bir kısmı gerilim ve hayal kırıklığına dönüştüğünü sahada gördüğümüz gençler tarafından ifade edilmiştir. Öncelikle TOKİ yerleşimleri, kentin oldukça dışında, adeta yeni birer uydukent gibi planlanmıştır

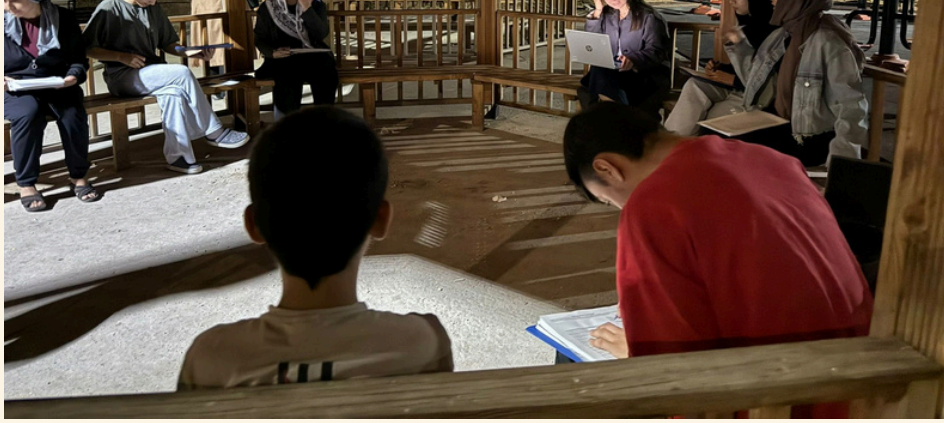
Kahramanmaraş merkezden Dulkadirođlu Ferhuş ve Dulkadirođlu Ađyar olmak üzere iki farklı TOKİ yerleşim alanına geçişler esnasında, toplu taşıma seçeneklerinin oldukça sınırlı olduđu ve yolların henüz tamamlanmamış olduđu dikkat çekmiştir. Şehir merkezine olan mesafenin gençlerin eğitim, sağlık ve sosyal yaşam alanlarına erişimini sınırladığı gözlemlenmiştir. TOKİ alanlarının içerisindeki fiziki düzenlemeler incelendiğinde, yeşil alan eksikliği, park ve oyun alanlarının yetersizliği ile sosyal toplanma mekânlarının sınırlı olması ön plana çıkmıştır. İlk gün ziyaret edilen Dulkadirođlu Ferhuş TOKİ’de, gençlerle odak grup görüşmeleri gerçekleştirmek amacıyla uygun bir mekan arandığında, park veya çardak gibi sosyal alan eksikliği nedeniyle görüşmeler yol üzerinde ve kaldırımda yürütülmüştür. Bu durum gençlerin sosyal alanlara olan erişim kısıtlılığını açık biçimde göstermektedir.

Yerleşim alanlarında ışıklandırmanın yetersizliği, sokakların genel olarak sessiz ve izole bir yapıya sahip olması ve çođu kişinin evde vakit geçirmesi, özellikle akşam saatlerinde dış mekân kullanımını kısıtlamaktadır. Bu durum gençlerin güvenlik algısını zayıflatmakta ve alanın sosyal canlılığını azaltmaktadır. TOKİ girişlerinden itibaren gözlemlenen bu eksiklik, gençlerin akşam saatlerinde dışarı çıkarken kendilerini tedirgin hissetmelerine neden olmaktadır. Ayrıca market ve sağlık hizmet birimlerinin eksikliği ile kafe, kütüphane ve diđer sosyal alanların bulunmaması, gençlerin bir araya gelip sosyalleşebileceği veya vakit geçirebileceği mekânların yetersiz olduğunu göstermektedir.





İkinci gün ziyaret edilen Dulkadiroğlu Ağyar TOKİ’de bazı iyileştirme çalışmalarına rastlanmıştır; yapımı devam eden bir ilkokul inşaatı, küçük bir market-bakkal ve birkaç çardak ile çocuk parkı bulunmaktadır. Buna rağmen, ışılandırma eksikliği, sessizlik ve sosyal alan yetersizliği, ilk gün gözlemlenen duruma paralel şekilde devam etmektedir. TOKİ’ler arasında bazı fiziksel farklılıklar gözlemlense de, temel eksiklikler gençlerin günlük yaşamını ve sosyal etkileşimlerini olumsuz etkileyebilecek seviyededir.



Gençlerle yapılan görüşmelerde, aynı etapta yaşamalarına rağmen sosyal alan eksikliği nedeniyle birbirlerini tanımadıkları ve ortak vakit geçirecek ortam bulamadıkları ortaya çıkmıştır. Bu durum, fiziki ve sosyal düzenlemelerin gençlerin topluluk aidiyeti ve sosyal etkileşimi üzerindeki doğrudan etkisini göstermektedir. Saha gözlemleri, TOKİ yerleşim alanlarında hem altyapı hem de sosyal mekân eksikliklerinin gençlerin güvenli ve katılımcı bir yaşam sürmesini sınırladığını ve genç odaklı müdahale ihtiyacını açıkça ortaya koymaktadır.

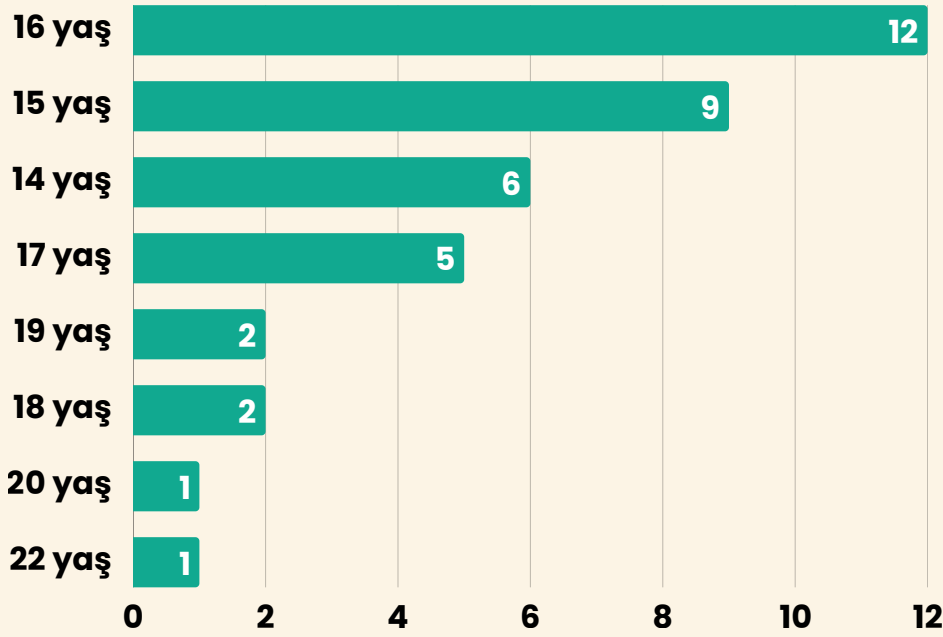
---

# BULGULAR



# DEMOGRAFİK VERİLER

Kahramanmaraş TOKİ konutlarında yaşayan 14–22 yaş aralığındaki gençlerin, konteyner kentlerden TOKİ konutlarına geçiş sürecine ilişkin deneyimlerini anlamak amacıyla 24–26 Eylül tarihleri arasında toplam 38 gençle odak grup görüşmeleri gerçekleştirilmiştir. Görüşmeler, gençlerin bu geçiş sürecini nasıl deneyimlediklerini, karşılaştıkları zorlukları ve yeni yaşam alanlarına uyum süreçlerini kendi ifadeleri üzerinden ortaya koymayı ve ihtiyaçlarını belirlemeyi hedeflemiştir.



Görüşmeye katılan gençlerin ağırlıklı olarak 16 ve 15 yaşındadır ve dağılımları şu şekildedir:

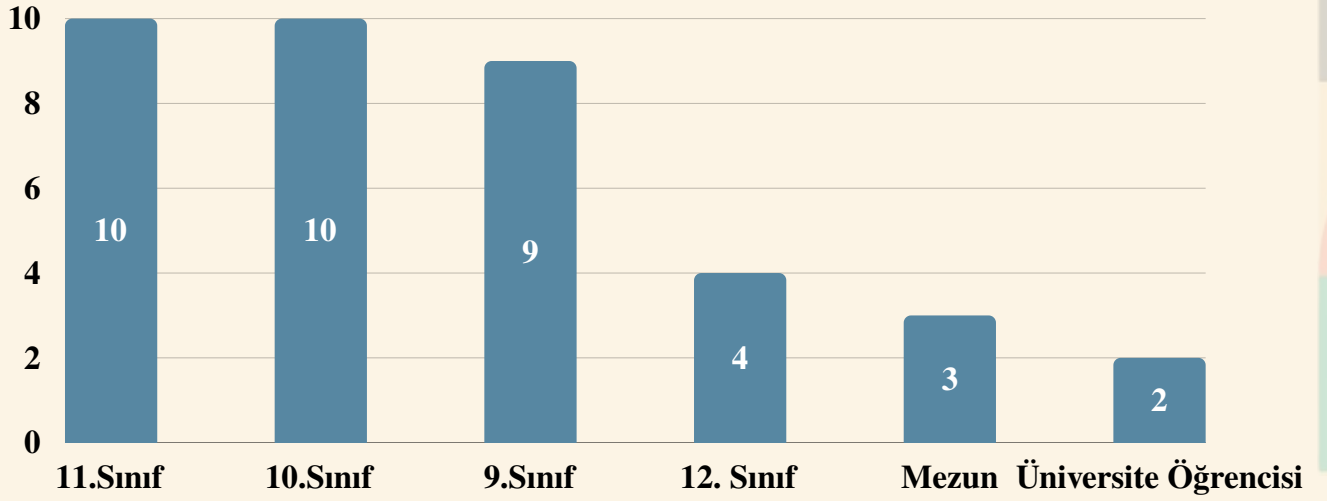
- 16 yaş: 12 katılımcı
- 15 yaş: 9 katılımcı
- 14 yaş: 6 katılımcı
- 17 yaş: 5 katılımcı

Baskın yaş gruplarının dışında; 14, 18, 19, 20 ve 22 yaş aralıklarında yer alan katılımcılar bulunmaktadır. Bu yaş kategorileri, 1 ile 2 katılımcı arasında değişen sayılarla daha düşük düzeyde temsil edilmektedir ve toplam dağılım içerisinde sınırlı bir ağırlığa sahiptir. Ayrıca görüşmeye katılan gençlerin **yaş ortalaması 16'dır.**



Her 10 katılımcının 6'sı Kadın (%63)

Gençlerin yarısından fazlası (%63) kadınlardan oluşmaktadır.



Gençlerin büyük bir kısmı 10. ve 11. sınıfta eğitim görmektedir.

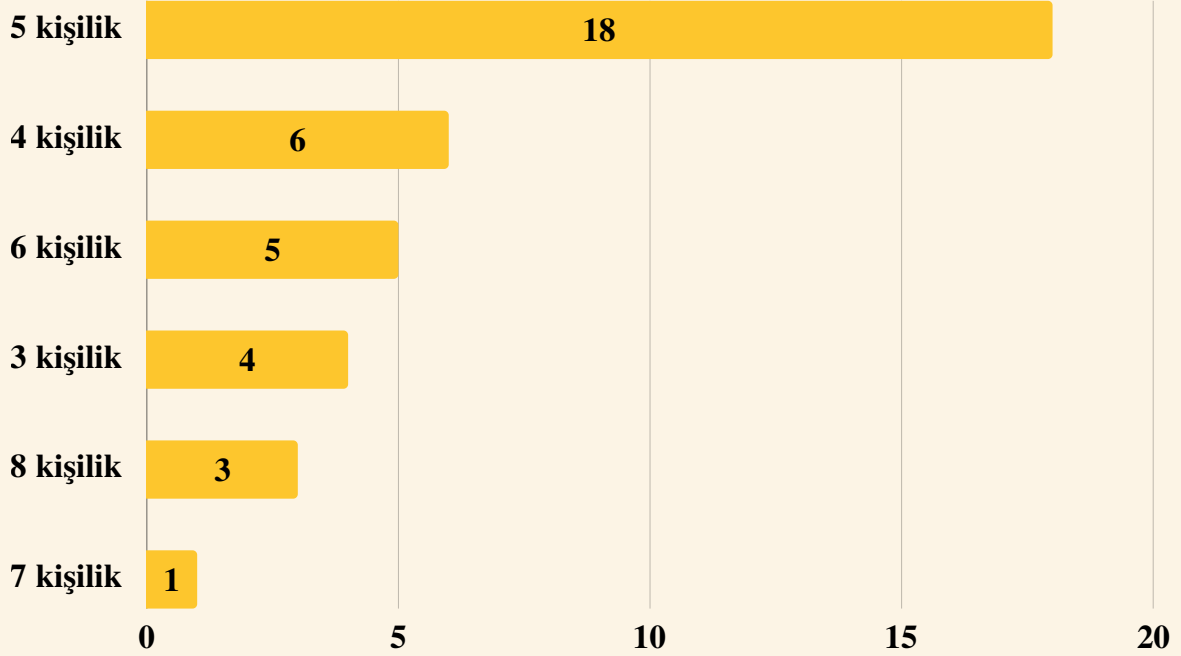


38 gencin 32'si çalışmıyor.

Çalışan 6 genç ise lise öğrencisidir.

#### Çalışan gençlerin iş alanlarına bakıldığında:

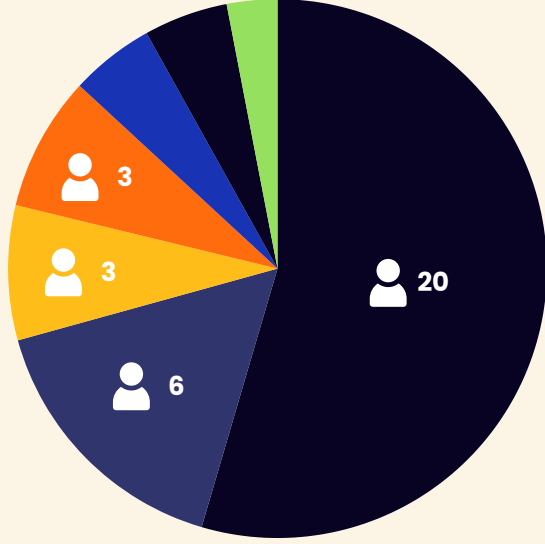
- 2 genç, babalarının yanında ara sıra çalıştıklarını ve ona destek olduklarını belirtmiştir.
- 1 genç, MESEM kapsamında sanayide çalıştığını ifade etmiştir.
- 2 genç ise özel işletmelerde veya kurumlarda çalıştığını belirtmiştir.



Görüşmeye katılan **gençlerin hane büyüklükleri** incelendiğinde, ağırlıklı olarak orta büyüklükte ailelerde yaşandığı görülmektedir:

- **5 kişilik aileler: 18 genç (%43)**
- **4 kişilik aileler: 6 genç (%14)**
- **6 kişilik aileler: 5 genç (%12)**
- **3 kişilik aileler: 4 genç (%10)**

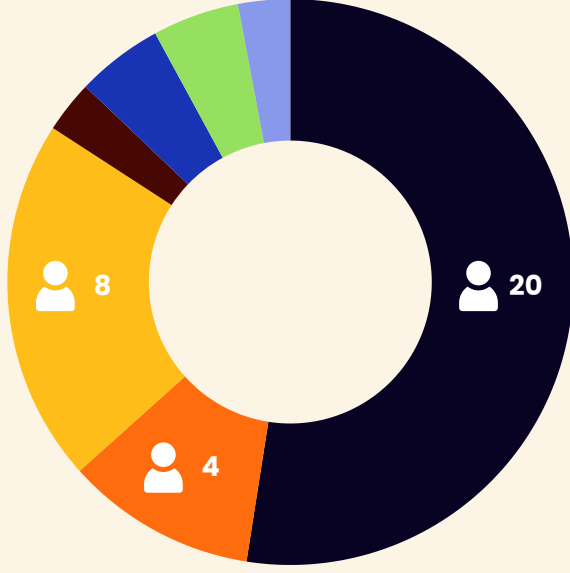
Bu dağılım, gençlerin çoğunlukla orta büyüklükte ailelerde yaşadığını ve 5 kişilik hanelerin araştırma grubunda ağırlık taşıdığını göstermektedir. Hanelerin büyüklüğü 3 ile 8 kişi arasında değişmekte olup, gençlerin farklı aile yapılarında yaşadığını ortaya koymaktadır.



Görüşmeye katılan gençlerin kardeş sayıları incelendiğinde, hane büyüklüğüyle paralel olarak çoğunluğun orta sayıda kardeşe sahip olduğu görülmektedir:

- **3 kardeşe sahip olanlar: 20 genç (%54)**
- **4 kardeşe sahip olanlar: 6 genç (%16)**
- **0 veya 2 kardeşe sahip olanlar: 3 genç (%8)**

Bu dağılım, gençlerin çoğunlukla 3-4 kardeşli ailelerde büyüdüğünü ve hane büyüklüğüyle uyumlu şekilde orta büyüklükte aile yapısının ağırlık taşıdığını göstermektedir.

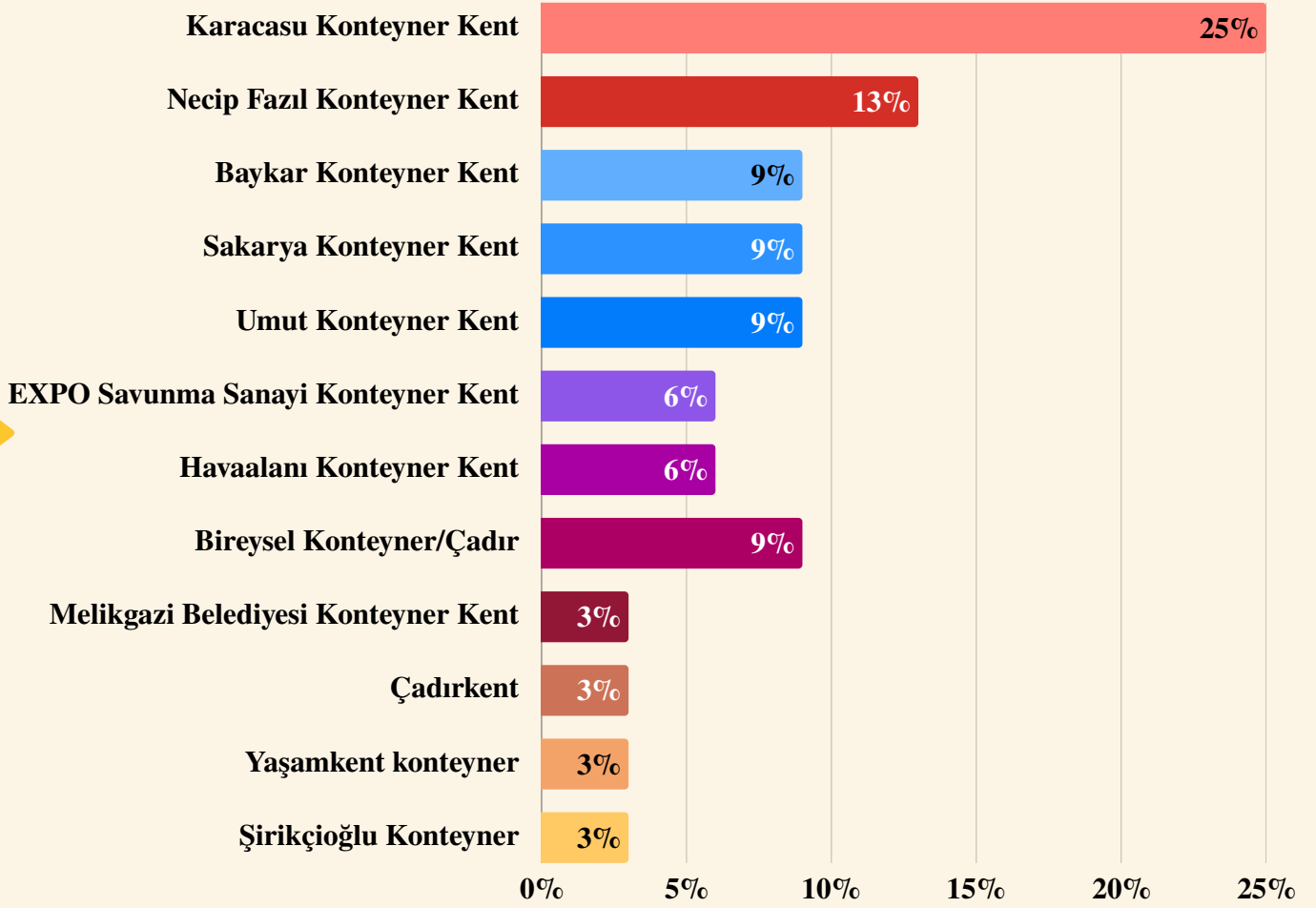


Görüşmeye katılan gençlerin ailesinin gelir durumuna bakıldığında ise yarısından fazlasının aile geliri asgari ücret veya altında yer aldığı görülmektedir. Daha yüksek gelir grupları (asgarininin 2–4 katı) ise sınırlı sayıda (%13) temsil edilmektedir.

- **Asgari ücret: 20 genç (%53)**
- **Asgari ücretin 1.5 katı: 8 genç (%21)**
- **Asgari ücretin altı: 4 genç (%11)**

Görüşmeye katılan gençlerin yarısından fazlasının hanede yaşayan kişi sayısı 5 ve üzerinde olduğu göz önüne alındığında, gençlerin %64'ünün aile gelirinin asgari ücret veya altında olması hane büyüklüğüne göre kişi başına düşen gelirin düşük olduğunu göstermektedir.

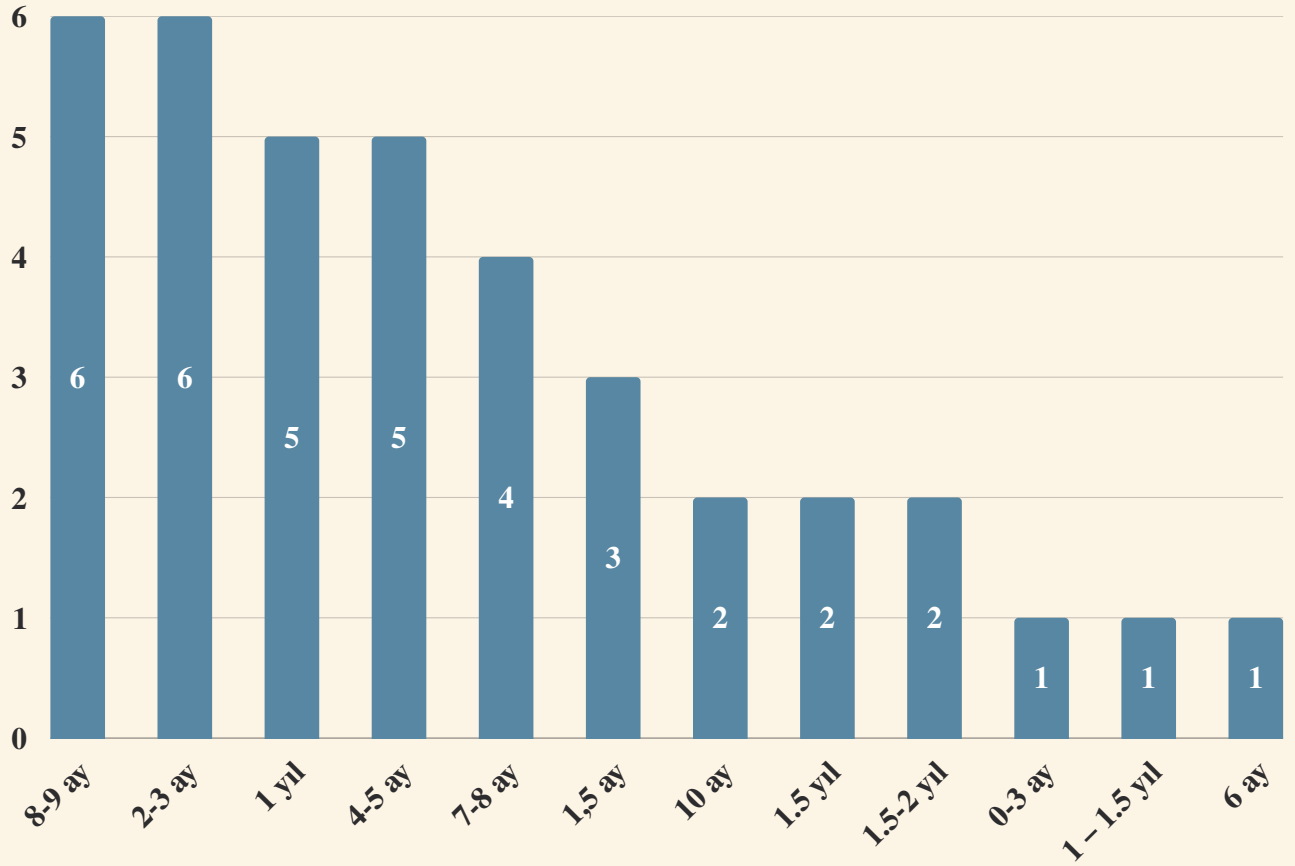
\*Görüşmeye katılan gençlerden biri ailesinin gelir seviyesini bilmediğini belirtmiştir. Bu nedenle ilgili yüzdeler hesaplamalar, 37 genç üzerinden yapılmıştır.



Görüşmeye katılan gençlerin TOKİ öncesi geçici konut deneyimleri incelendiğinde, büyük çoğunluğun (n=32, %73) konteyner kentlerde/çadırdaki yaşadığı görülmektedir.

- En yaygın yerleşim Karacasu Konteyner Kent olup, 32 gencin %25'i burada yaşamıştır.
- Diğer konteyner kentler (Necip Fazıl, Baykar, Sakarya, Umut, EXPO Savunma Sanayi, Havaalanı, Melikgazi Belediyesi, Yaşamkent, Şirikçioğlu) toplamda 20 genç yaşamıştır.

TOKİ'ye taşınmadan hemen önce (konteyner kent deneyimi hiç olmayan) bireysel çadır veya çadır kentte kalan gençlerin oranı ise %6 civarındadır. Bu durum, gençlerin büyük çoğunluğunun geçici konut olarak konteyner kentlerde yaşadığını, çadır deneyiminin ise daha sınırlı olduğunu göstermektedir.



Gençlerin TOKİ’de yaşadıkları deneyimler ile burada geçirdikleri süre arasında anlamlı bir ilişki bulunmaktadır. Bu bağlamda, gençlerin TOKİ konutlarında kalma süreleri incelendiğinde, dağılımın farklı süre aralıklarında yoğunlaştığı görülmektedir:

- **0–3 ay:** 10 genç (%26), bu grup yeni taşınmış veya çok kısa süreli kalmış gençlerden oluşmaktadır.
- **4–6 ay:** 6 genç (%16)
- **7–12 ay:** 17 genç (%45), bu süre aralığı gençlerin çoğunluğunu oluşturmaktadır.
- **1–2 yıl:** 5 genç (%13) bu grubun oranı az olmakla birlikte gençlerin TOKİ’de kalma deneyimlerinin en uzun olduğu grubu temsil etmektedir.

Gençlerin ağırlıklı olarak orta süreli (7–12 ay) TOKİ deneyimi yaşadığı görülmekte olup, ağırlıklı ortalama süre yaklaşık 8 ay olarak hesaplanmıştır. Bu, gençlerin TOKİ’de geçirdikleri sürelerin çoğunlukla bir yılın altında yoğunlaştığını göstermektedir.

Demografik bulgular, araştırmaya katılan gençlerin yaş, eğitim, aile yapısı ve yaşam koşulları bakımından farklı deneyimler taşıdığını göstermektedir. Ancak gençlerin seslerini ve yaşam deneyimlerini anlamak için demografik veriler tek başına yeterli değildir. Bu nedenle bir sonraki bölümde, görüşmelerden elde edilen nitel veriler doğrultusunda oluşturulan tematik analiz sunulmakta ve gençlerin TOKİ’deki günlük yaşamlarına, karşılaştıkları sorunlara ve beklentilerine dair daha kapsamlı bir bakış sağlanmaktadır.

# GENÇLERİN İHTİYAÇLARI VE

## SORUN ALANLARI

Kahramanmaraş TOKİ konutlarında ikamet eden 14–22 yaş aralığındaki gençlerle gerçekleştirilen odak grup görüşmeleri, katılımcıların deprem sonrası konteyner kentlerden kalıcı yerleşim alanlarına geçiş süreçlerindeki deneyimlerini ve bu süreçte ortaya çıkan ihtiyaçlarını derinlemesine anlamayı amaçlamıştır. Bu çalışma, gençlerin yeni yaşam alanlarına ilişkin altyapı, ulaşım, güvenlik, sosyalleşme, eğitim ve psikososyal iyilik hâli gibi temel boyutlardaki algılarını görünür kılmayı hedeflemektedir. Bu bölümde, söz konusu odak grup görüşmelerinden elde edilen veriler tematik analiz yaklaşımına göre kodlanmış ve beş ana temaya ayrılmıştır. Devam eden kısımlarda, her bir tema detaylı olarak sunulmuştur.

### ► Fiziksel ve Altyapısal Yetersizlik

Deprem sonrası yeniden inşa sürecinde fiziksel mekân, yalnızca barınma ihtiyacının karşılanması açısından değil, aynı zamanda gündelik yaşam pratiklerinin sürdürülebilmesi bakımından da kritik bir önem taşımaktadır. Odak grup görüşmeleri, fiziksel ve altyapısal eksikliklerin gençlerin mobilite, eğitime erişim ve temel hizmetlere ulaşım gibi günlük yaşam dinamiklerini ciddi biçimde sınırlandırdığını ortaya koymaktadır.

Katılımcıların en sık vurguladığı nokta, TOKİ yerleşimlerinin yalnızca konut üretimine odaklanmış olması ve temel yaşam hizmetlerinin (market, ulaşım, internet, kütüphane, sağlık vb.) büyük ölçüde yetersiz kalmasıdır. Bu eksiklikler ulaşımın yetersizliği ve uzaklık, temel hizmetlerin sınırlılığı ile tamamlanmamış yapıların ve eksik teslim süreçlerinin yarattığı sorunlarda somutlaşmaktadır.



# FİZİKSEL VE ALTYAPISAL YETERSİZLİKLER

## » Ulaşım Yetersizliği ve Uzaklık

Gençler, TOKİ konutlarının şehir merkezinden uzak konumda olmasının kendileri açısından birçok dezavantajı beraberinde getirdiğini vurgulamıştır. Bu durumun, eğitim, sosyal ortamlar, sağlık hizmetleri ve genel olarak temel hizmetlere erişimi kısıtlayan bir etken olduğu ifade edilmiştir. Gençler, konteyner kentte yaşadıkları ulaşım ve mesafe sorunlarının benzerini TOKİ’de de deneyimlemeye devam etmiştir. Üniversite ve lise öğrencileri, okullarına gitmek için uzun süreler yolculuk yapmak, seyrek ve kalabalık otobüs seferlerine mahkûm olmak zorunda kalmaktadır. Bu durum, gençlerin hem eğitim sürekliliğini hem de kente aidiyet duygusunu olumsuz etkileyen yapısal bir probleme işaret etmektedir.



*“Şehirden uzakta, bir hiçlik ortasına düşmüş gibiyiz. Sosyal ortam da yok.”*

**Yaklaşık 5 Aydır TOKİ’de Yaşayan 16 Yaşındaki Lise Öğrencisi**

Ayrıca bazı gençler, bu uzaklığın psikolojik olarak da üzerlerinde olumsuz etkiler yarattığını ve kendilerinde üzüntü ve dışlanmışlık hissi oluşturduğunu dile getirmiştir.

## Ulaşım Yetersizliği ve Uzaklık

---

Ayrıca bazı gençler, bu uzaklığın psikolojik olarak da üzerlerinde olumsuz etkiler yarattığını ve kendilerinde üzüntü ve dışlanmışlık hissi oluşturduğunu dile getirmiştir.

*“Bizi ayırmışlar da bize acıyorlar gibi hissediyorum; mesela siz, TOKİ’lere özel deyince bile biz bir tık aşağılanmış ve ayrılmış hissediyoruz. Arkadaşlarım mesela bana “Köyde oturuyorsun, biraz erken çık” diyorlar.*

---

**1 Yıldır TOKİ’de Yaşayan 22 Yaşındaki  
Üniversite Mezunu**

*“Bir kere mesela arkadaşlarım gelmişti; gelirken yolda “Sen gerçekten köyde oturuyorsun ya, bak inekler falan, köyden de ötede oturuyorsun” dediler. Şaka da değil, zorumuza giden anlar oluyor.”*

---

**Yaklaşık 1,5 Yıldır TOKİ’de Yaşayan 18 Yaşındaki Lise  
Mezunu**

*“Dağ başı olduğunu biliyordum ama bu kadar dağ başı olacağını düşünmemiştim. O kadar yokuş ki, stajdan geliyorum; o yokuşları çıkmak çok zor oluyor.”*

---

**Yaklaşık 1 Yıldır TOKİ’de Yaşayan 20 Yaşındaki Üniversite  
Öğrencisi**

## Ulaşım Yetersizliği ve Uzaklık



Mesafeye bağlı olarak toplu ulaşım, gençler açısından bir diğer önemli zorluk alanı olarak öne çıkmaktadır. Yetersiz otobüs seferleri ve kapasite sorunları ile birlikte aktarma gereklilikleri, gençlerin özellikle okula gitme veya kütüphane gibi eğitim amaçlı alanlara ulaşma gibi temel ihtiyaçlarını karşılamalarını güçleştirmektedir. Bu durum, gençlerin günlük yaşam rutinlerini ve eğitim fırsatlarına erişimlerini sınırlayan, sosyal ayrılmaya sebep olan bir etken olarak öne çıkmaktadır.

*“Burada başlı başına bir ulaşım sorunu var. Bir otobüs verdiler ama 2 saatte bir geliyor ve okulum mesela çok uzak. Otobüs çok dolu oluyor; öyle olunca bizi almıyor. Tek sefere binmeyince sorun oluyor, ayrıca çok dolanıyor. Buradan şehre istediğim yere gitmem çok uzun sürüyor. Sadece mahalle içinde dolaşması bile 30 dk kaybettiriyor. Merkeze ulaşmak otobüsle en az 1 saat.”*

**1 Yıldır TOKİ’de Yaşayan 17 Yaşındaki  
Lise Öğrencisi**

*“Otobüsler çok dolu oluyor. Biz daha yeni geldik, çok bir kıyas yapamıyorum ama ulaşım çok kötü. Minibüsler 10 dk’da bir geliyor ama büyük otobüsler 30 dk’da bir geliyor; onda da o kadar dolu ki sürtüne sürtüne gidiyoruz. “*

**Yaklaşık 5 Aydır TOKİ’de Yaşayan 13 Yaşındaki Lise  
Öğrencisi**

Katılımcıların da aktardığı gibi, özellikle ulaşım ve mekânsal erişilebilirlik, gençlerin eğitim, istihdam, sosyal katılım ve boş zaman aktivitelerine erişiminde belirleyici bir role sahiptir. Bu çerçevede, TOKİ alanlarının kent merkezinden uzak konumu, ulaşım seferlerinin seyrek ve düzensiz olması ile sosyal hizmetlerin neredeyse hiç bulunmaması, gençlerin kente ve toplumsal yaşama katılımını doğrudan sınırlamakta ve sosyal ayrılmayı yaratmaktadır. Aynı zamanda ulaşımda yaşanan bu kısıtlılık, gençlerin öğrenme fırsatlarını daraltmakta ve sosyal etkileşim ağlarını zayıflatmaktadır.

# FİZİKSEL VE ALTYAPISAL YETERSİZLİKLER

## Altyapı ve Temel Hizmetler



Altyapı ve temel hizmetlerdeki yetersizlikler de gençlerin beklediği normalleşme duygusunu zayıflatmıştır. İnternet ve telefon şebekesi sorunları, sık elektrik ve buna bağlı su kesintileri, sıcak su eksikliği, sürekli arızalanan asansörler gençlerin gündelik yaşamını zorlaştıran başlıca unsurlar olarak öne çıkmıştır. Özellikle internet erişiminin neredeyse tüm gençler tarafından ortak sorun olarak belirtilmesi, dijital çağda eğitim ve sosyal bağlar açısından kritik bir kısıt yaratmaktadır. Market, kütüphane, kırtasiye, eczane ve sağlık hizmetlerindeki eksiklikler, gençlerin günlük yaşamlarını doğrudan etkileyerek temel ihtiyaçlarına erişimi zorlaştırmakta ve çeşitli aksaklıklara yol açmaktadır.

*“Market sorunu var, çok uzak.”*

**Yaklaşık 1 Yıldır TOKİ’de Yaşayan 19 Yaşındaki  
Üniversite Öğrencisi**

*“Sağlık ocağı yok, en yakını eski TOKİ’de.”*

**Yaklaşık 1 Yıldır TOKİ’de Yaşayan 18 Yaşındaki  
Lise Öğrencisi**

## Altyapı ve Temel Hizmetler



Aynı zamanda bu ihtiyaçların karşılanmaması, TOKİ’de yaşayan insanların temel hizmetlere erişimi için şehir merkezine gitmek zorunda bırakmakta ve daha öncesinde bahsedilen şehre olan uzaklık, ulaşım yetersizliği ve düzensizliğinden dolayı günlük hayatta aksamalar meydana getirmektedir.

*“Mesela benim annemin düzenli kullanması gereken ilacı var, yaptıracak yer yok, şehre gitmek zorunda, 2 aktarma yapacak, 1 saat yol.”*

**Yaklaşık 1,5 Yıldır TOKİ’de Yaşayan 18 Yaşındaki Lise Mezunu**

*“Sağlık hizmeti hiç yok; bir eczane tarzı bir şey olsa iyi olur.”*

**Yaklaşık 1,5 Aydır TOKİ’de Yaşayan 14 Yaşındaki Lise Öğrencisi**

*“Kütüphane üç etapta da yok. Ulaşımında sorun var; gitmek istese bir kütüphaneye 2 otobüs değiştirmek lazım.”*

**Yaklaşık 3 Aydır TOKİ’de Yaşayan 17 Yaşındaki Lise Öğrencisi**

## Altyapı ve Temel Hizmetler



Bu bağlamda, en fazla dile getirilen konular arasında elektrik ve su kesintileri, özellikle sıcak suya erişim gücülüğü, asansör arızaları ve internet ile telefon çekim problemleri yer almaktadır.



Bu sorunlar arasında internet erişimi, tüm gençler tarafından ortak bir sorun alanı olarak vurgulanmıştır. Bu durum, özellikle lise ve üniversite çağındaki gençlerin yaş grubuna bağlı olarak eğitim, iletişim ve sosyal yaşamlarını doğrudan etkileyen temel bir ihtiyaç olması nedeniyle öne çıkmaktadır.

*“Biz ilk geldik burada hiçbir şey yeterli değildi, telefon çekmiyor istesek internet bağlanmıyordu, halen şu an bile balkona çıkıp konuşmak zorunda kalıyoruz çünkü çekmiyor.”*

**Yaklaşık 1 Yıldır TOKİ’de Yaşayan 17 Yaşındaki Lise Öğrencisi**

Ayrıca, TOKİ’ye kısa süre önce (0–5 ay önce) taşınan gençlerle, 6 ay–1,5 yıldır burada yaşayan gençlerin benzer sorunları dile getirmesi, bu problemlerin zamana bağlı olarak değişmediğini de göstermektedir.

*“İnternet, en ufak bir konuda bile aksıyor. Yaklaşık 1 ay önce 3 gün gelip, 27 gün yoktu. Gençler açısından çok zor bir durum.”*

**Yaklaşık 6 Aydır TOKİ’de Yaşayan 16 Yaşındaki Lise Öğrencisi**

*“İnternet halen yok, internet sürekli kesiliyor sürekli altyapı çalışması varmış, bu sebeple olmuyor.”*

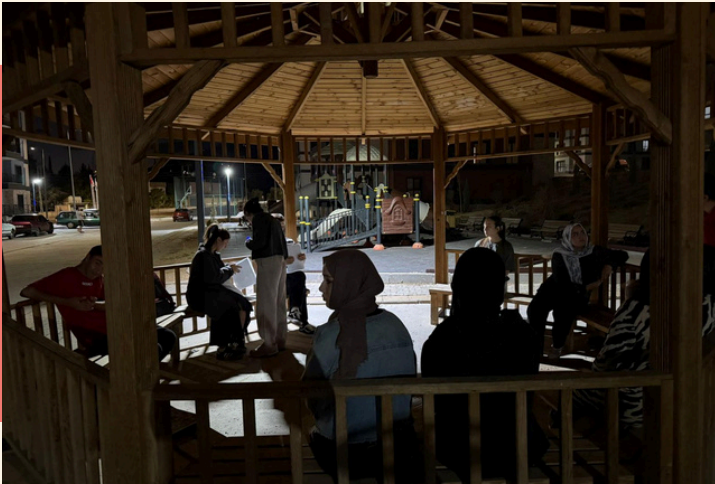
**Yaklaşık 5 Aydır TOKİ’de Yaşayan 16 Yaşında Lise Öğrencisi**

# GENÇLERİN İHTİYAÇLARI VE SORUN ALANLARI

## ➤ Güvenlik ve Düzen

Görüşülen gençler, TOKİ konutlarında yaşam deneyimlerini aktarırken güvenlik sorunlarına da değinmişlerdir. Gençlerin güvenlik risklerini sıkça dile getirmeleri, bu yerleşim alanlarının güvencesiz bir sosyal ve yaşam alanı olarak deneyimlendiğine işaret etmiştir.

Farklı güvenlik problemlerinden söz etmelerine rağmen, ortaklaştıkları nokta, yaşadıkları alanlarda güvenlik sorunu bulunduğu ve bu sorunu iletebilecekleri ya da çözüm talebinde bulunabilecekleri bir kurum ya da yetkili merciye erişimlerinin olmamasıdır.



Bazı gençler, örneğin sokak lambalarının yetersizliği ya da dışarıda rahatça yürüyememeleri nedeniyle güvenlik açısından sorunlar yaşadıklarını belirtmiştir. Gençlerin anlatılarına ek olarak, saha ziyaretleri sırasında araştırmacı ekibi de aynı şeyi gözlemlemiş, aydınlatma yetersizliği göze çarpmıştır. Geçici yerleşim alanı olarak deneyimlenen konteyner kentlerin AFAD tarafından yönetilmesi ve kolluk kuvvetlerinin sürekli varlığı, belirli bir düzen ve denetim hissi yaratırken; TOKİ'ye geçişle birlikte bu kurumsal çerçevenin zayıfladığı görülmüştür. Gençler, özellikle akşam saatlerinde yetersiz sokak aydınlatması ve site içinde devriye gezen güvenlik personelinin olmaması nedeniyle kendilerini güvende hissetmediklerini ifade etmektedir.

Genç kadınlar, akşam saatlerinde parkta oturmaktan veya tek başına yürümekten çekindiklerini açıkça dile getirmekte; bu da toplumsal cinsiyet temelli bir kent hakkı ihlaline işaret etmektedir. Bu bağlamda bazı gençler, ciddi bir güvenlik sorunu olmadığını da belirtirken, diğerleri ise çevresel faktörlerden dolayı güvenlik kaygısı yaşamaktadır. Dolayısıyla, güvenlik sorununun varlığı ve büyüklüğü büyük ölçüde TOKİ'nin çevresel koşullarına ve yerleşim yapısına bağlıdır, ancak genel olarak gençler arasında bu konuda bir hassasiyetin bulunduğu söylenebilir.



*“Biz buraya ilk geldiğimizde, eski TOKİden gelenler gelip bankları sökiip pala ve sopalarla saldırdılar, o bankları alıp yakarak ısındılar. Hatta elinde pala ile girenler haberlere bile düştü. Yani eski TOKİliler buraya girmemeli; güvenlik, bekçi gibi önlemler gerekli.”*

**Yaklaşık 1 Yıldır TOKİ’de Yaşayan 19 Yaşındaki Üniversite Öğrencisi**

*“Apartmanda çok fazla güvenlik sorunu var; hırsızlık oluyor sürekli mesela.”*

**Yaklaşık 6 Aydır TOKİ’de Yaşayan 16 Yaşındaki Lise Öğrencisi**

Özellikle genç kadınlar için güvenlik, mekana erişimin temel belirleyicilerinden biridir. Katılımcı genç kadınlar da kamusal alanı - TOKİ alanlarını- kullanırken belirgin güvensizlikler hissetmekte, bu durum onların sosyal katılımını ve alan kullanımını daha da kısıtlamaktadır.

*“Köyden bazen gençler oluyor; biz kızlar olarak çıkıp parkta bile oturamıyoruz. Akşam, mesela bu saatlerde 20:00’de güvenlik yok.”*

**1 Yıldır TOKİ’de Yaşayan 22 Yaşındaki Üniversite Mezunu**

*“Ben birkaç defa yürüyüşe çıktım, çok laf ediyorlar. Bir bekçi olabilir, güvenlik kamerası olabilir.”*

**3 Aydır TOKİ’de Yaşayan 17 Yaşındaki Lise Öğrencisi**

# GENÇLERİN İHTİYAÇLARI VE

## SORUN ALANLARI

### » Sosyal ve Kültürel Alanlar

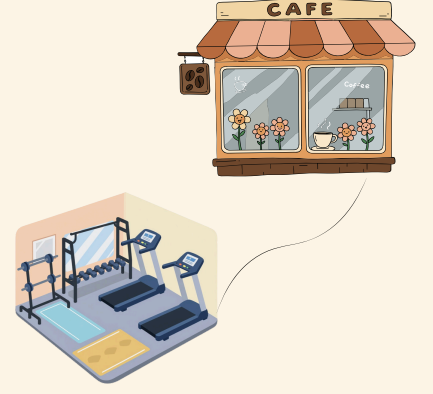
Sosyalleşme, gençlik döneminin en temel gelişimsel süreçlerinden biridir. Gençler, kimlik gelişimi, duygusal destek, akran ilişkileri ve aidiyet hissi gibi birçok psikososyal ihtiyacını sosyal etkileşimler yoluyla karşılar.

TOKİ yerleşimlerinin ilk dönemlerinde gençleri en çok rahatsız eden konulardan biri de sosyal ve kültürel alanların yokluğu olmuştur. Birçok bölgede uzun süre ne düzgün bir market, ne kırtasiye, ne de gençlere hitap eden bir kafe ya da gençlik merkezi bulunmuştur. Mahalle ölçeğinde etkileşim kurulabilecek mekânların olmayışı, aynı bina sakinlerinin bile birbirini tanımadığı bir sosyal çöl hissi yaratmıştır.

Tek bir çocuk parkının bulunması, gençlerin “salıncakta mı sallanalım?” diyerek özetlediği, yaşlarına uygun sosyal alan eksikliğini görünür kılmıştır. TOKİ’de sosyal alanların eksikliği (kafe, spor alanı, gençlik merkezi) ve mahalle içi ilişkilerin kurulamaması, gençlerin topluluk içindeki görünürlüklerini ve etkileşim kapasitesini azaltmaktadır. Gençlerin yaşadığı alanın sunduğu imkanın sınırlı olması, gençlerin potansiyelini ve katılımını daraltmaktadır.



Görüşmede en çok vurgulanan konu, gençlerin sosyalleşebilecekleri alanlara ulaşımının zorluğu olmuştur. Kafe, çay bahçesi, spor alanı, gençlik merkezi gibi sosyal etkileşim mekanlarının olmaması, gençlerin sosyalleşebileceği ortamın bulunmadığını ve bir katılımcının da aktardığı gibi “eve hapsediren şartlar” oluşturuyor.



*“Gençleri topluma kazandırmalıyız; bir sosyalleşme yok, bir şey yok. Evet, park var ama çocuk parkı. Sonuçta salıncakta mı sallanalım, napayım? Herkes evden okula, derse gidiyor; başka bir sosyal ortam yok.”*

**Yaklaşık 1 Yıldır TOKİ’de Yaşayan 17 Yaşındaki Lise Öğrencisi**

*“Kütüphane lazım. Benim en yakın gideceğim kütüphaneye en az iki aktarma yapmam gerekiyor, çok yorulacağım. Sonra otobüs çok dolu, nasıl gideceğiz, gittik nasıl döneceğiz? Gitsek de geç geleceğiz. Güvenlik desen, o da yok.”*

**Yaklaşık 1 Yıldır TOKİ’de Yaşayan 17 Yaşındaki Lise Öğrencisi**

*“Sıkılınca bana in aşağı” diyorlar mesela. Tek başına in, nereye kadar? İnsan sıkılıyor; ortam oluşturacak, sohbet edecek bir yer yok. Spor kulübü gibi bir şeyler olabilir; etkinlik açısından sosyal etkinlikler.”*

**Yaklaşık 1,5 Yıldır TOKİ’de Yaşayan 18 Yaşındaki Lise Mezunu**

*“...Boşuna bir sürü arazi var; düzgün bir market, çay bahçesi veya mağaza bir şey yapsınlar. Alsalar, bir şey yapsalar çok düzgün olur. Sosyalleşebileceğimiz bir alan olur.”*

**Yaklaşık 1 Yıldır TOKİ’de Yaşayan 15 Yaşındaki Lise Öğrencisi**



Aynı zamanda, sosyal alan eksikliği TOKİ alanında yaşayan insanların birbirini tanımamasından, sosyal etkileşimi azaltmasına kadar sosyal izolasyona sebep oluyor ve bu izolasyon bazı gençlerde yalnızlık, aidiyet kaybı ve sosyal kopukluk yaratıyor.

*“Mesela burada hiçbir şekilde alışveriş yapabileceğimiz vb. sosyal ortam yok. Böyle olunca da kimse birbirini tanımıyor mahalleyi bırakın aynı binadaki kişiler bile birbirini tanımıyor.”*

---

**Yaklaşık 1 Yıldır TOKİ’de Yaşayan 17 Yaşındaki Lise Öğrencisi**

*“Arkadaşlarımızla buluşamıyoruz, ayda yolda bir belki”*

---

**Yaklaşık 1 Yıldır TOKİ’de Yaşayan 15 Yaşındaki Lise Öğrencisi**

# GENÇLERİN İHTİYAÇLARI VE SORUN ALANLARI

## » Eğitimde Erişimde Zorluklar ve Destek Eksikliği

Afet sonrası yerleşim çalışmalarında, eğitimin sürekliliği gençlerin psikolojik iyileşme süreçlerinde temel belirleyicilerden biri olarak öne çıkmaktadır. Eğitimde yaşanan kesintiler, gençlerin gelecek planlarını şekillendirme becerisini, sınav hazırlık süreçlerini ve akademik başarılarını doğrudan olumsuz etkilemektedir.

Afet sonrası koşullarda gençlerin eğitime erişimi, hem fiziksel (ulaşım, mekânsal yetersizlikler) hem de yapısal (kurumsal kapasite, planlama eksiklikleri) engeller nedeniyle ciddi şekilde güçleşmektedir. Bu durum, eğitimde fırsat eşitliğini olumsuz yönde etkileyerek gençlerin uzun vadeli refahını ve toplumsal iyileşme sürecini sekteye uğratmaktadır. Bu doğrultuda gençler, çalışma alanı eksikliği - özellikle kütüphane- ve TOKİ'lerin okullara uzak olması gibi sebeplerle bu alanda problem yaşadıklarını dile getirmişlerdir.

Gençlerin en sık dile getirdiği ihtiyaçlardan biri olan kütüphaneler, yalnızca bir çalışma alanı değil; aynı zamanda sosyal, akademik ve psikolojik bir güvenlik alanı işlevi görmektedir. Bu tür alanların eksikliği, gençlerin odaklanma, verimli çalışma ve akademik gelişim süreçlerini önemli ölçüde zorlaştırmaktadır.

*“Namık Kemal’de, aşağı mahallede mesela bir gençlik merkezi var, yanında kafe var. Merkezde mesela özel ders ortamı, kütüphane ortamı var; belediyenin bu. Özel ders, kapsamlı dersane gibi, ucuz bir şey veriyor mesela.”*

**Yaklaşık 1 Yıldır TOKİ’de Yaşayan 15 Yaşındaki Lise Öğrencisi**



# Eđitime Eriřimde Zorluklar ve Destek Eksikliđi

Ayrıca okullara erişimde yaşanan ulaşım sorunları, gençlerin eğitim motivasyonunu ve devamlılıđını zayıflatan temel faktörlerden biridir.

*“Okullara çift dolmuş yapıyoruz. Yolda okula giderken yoruluyoruz zaten, bu yüzden ablamı yurda yerleřtirdik. Zaman kalmıyor.”*

**Yaklaşık 9 Aydır TOKİ’de Yaşayan 15 Yaşındaki Lise Öğrencisi**

*“Kütüphaneye gitmek için iki aktarma yapıyorum.”*

**Yaklaşık 1 Yıldır TOKİ’de Yaşayan 17 Yaşındaki Lise Öğrencisi**

*“Kütüphane üç etapta da yok. Ulaşımında sorun var; gitmek istese bir kütüphaneye 2 otobüs deđiřtirmek lazım.”*

**Yaklaşık 3 Aydır TOKİ’de Yaşayan 17 Yaşındaki Lise Öğrencisi**

Eđitime erişimde yaşanan çok katmanlı zorluklar, TOKİ’de yaşayan gençlerin akademik ilerlemelerini olduđu kadar psikolojik iyilik hâllerini de derinden etkilemektedir. Kütüphane eksikliđi, uzak ve zahmetli okul yolculukları, uygun çalışma ortamlarının bulunmaması ve ayrımcılık deneyimleri, gençlerin hem motivasyonunu hem de geleceđe dair umutlarını zayıflatmaktadır. Gençlerin eğitimle yeniden güçlü bir bađ kurabilmesi için hem fiziksel mekânsal ihtiyaçların karşılanması hem de dışlanmayı azaltacak kapsayıcı sosyal politikaların geliştirilmesi hayati önem taşımaktadır.

# PSİKOLOJİK DESTEK VE İHTİYAÇLAR

Deprem sonrası yerinden edilme, yaşam alanlarının ani değişimi, sosyal ilişkilerin zayıflaması ve geleceğe dair belirsizlik, özellikle ergenlik dönemindeki gençler için yüksek stres düzeyine yol açan önemli risk faktörleridir. Ergenlik, kimlik gelişiminin, akran ilişkilerinin, akademik yönelimin ve gelecek planlarının şekillendiği kritik bir dönem olduğundan, afet gibi travmatik olaylar gençlerde psikolojik savunmasızlığı daha da belirgin hale getirmektedir. Bu nedenle psikososyal müdahalelere başlamadan önce gençlerin hangi alanlarda desteğe ihtiyaç duyduğunu bilimsel bir araçla belirlemek önem taşımaktadır.



Bu kapsamda, TOKİ’lerde yaşayan 38 gence, Ay ve Alver (2013) tarafından uyarlanan “*Psikolojik Yardım İhtiyacı Ölçeği*” uygulanmıştır.

Ölçek; **Güvenlik**, **sevgi/ait olma**, **saygı** ve **kendini gerçekleştirme** olmak üzere 4 alt boyut ve 35 maddeden oluşmaktadır. Ölçekten alınabilecek minimum değer 35 iken maximum değer 175’tir. 38 gence uygulanan tüm ölçeğin toplam puanı 78,5 olarak bulunmuştur. Ayrıca aritmetik ortalaması 2,24 ve standart sapması 0,52’dir. Yapılan ölçümde gençlerin orta düzeyde psikolojik yardım ihtiyaçlarının olduğu görülmüştür.

Psikolojik yardım ihtiyacında gençlerin en çok yoğunlaştığı alan ise “**güvenlik**” alt ölçeğidir.

Psikolojik yardım ihtiyacında gençlerin en çok yoğunlaştığı alan ise “**güvenlik**” alt ölçeğidir. Özellikle afet sonrası ortamda *fiziksel güvenlik, barınma ve temel ihtiyaçların tam olarak karşılanamaması*, güvenlik ihtiyacının baskın hale gelmesine neden olur.

Bu nedenle, afet sonrası yapılan psikolojik ölçümlerde “güvenlik” alt boyutunun yüksek çıkması literatürde beklenen bir durumdur. Bulgulardaki güvenlik alt ölçeğinin, temel fizyolojik ihtiyaçlarla, gelecekle, yaşamın kontrolünü ele almakla ilişkili maddelerden oluştuğu görülmektedir.



Detaylandırılacak olunursa;

- “Geleceğe dönük korkularım var.”
- “Memurluğa atanamazsam hayatım mahvolur.”
- “Güvenli bir barınma yeri bulmakta zorlanıyorum.”
- “Beni koruyup kollayacak dostlarım var.”
- “Hayatımda bazı şeyleri kontrol edememek beni endişelendiriyor.”
- “Haklarımı savunmaktan çekinmem.”

maddeleri, gençlerin en çok zorluk yaşadığı ve bu anlamda psikolojik yardım ihtiyacı hissettiği güvenlik alt ölçeği maddelerdir. Deprem sonrası pek çok genç için yeni yaşam alanı olarak konteyner kentler kalabalık, geçici ve güvensiz hissettiren koşullarıyla güvenlik algısını daha da kırılgan hale getirmiştir.

Aynı zamanda aile ekonomisindeki bozulma, eğitim sürecinin kesintiye uğraması ve toplumsal baskılar, gençlerde gelecek kaygısını artıran ek stres faktörleridir. Konteyner kentlerden TOKİ'lere yerleşim sürecinde de “kalıcı yerleşim” algısının yanı sıra “yeni yerleşim alanı” olması, kent çeperinden uzakta olması ve ekonomik bozulmalar stres faktörü olarak devam etmektedir. Bundan dolayı uygulanacak psikososyal destek müdahaleleri, başlıca güvenlik alt ölçeğini ve ilgili maddeleri destekleyecek nitelikte geliştirilmiştir. Böylelikle gençlerin ihtiyaçlarını gözeten ve zorluk yaşadıkları alanlarda kendilerini güçlendirecek müdahaleler sunulabilmiştir.

Gençlerin ikinci olarak en yoğunlaştığı alt ölçek ise “saygı”dır.

Saygı alt ölçeği genellikle özsaygı, özgüven ve problem çözebilme konuları ile ilişkilidir. Daha sonra yoğunlaştıkları alt ölçek ise, “Kendini Gerçekleştirme”dir. Kendini Gerçekleştirme alt ölçeği genellikle otonomi, yapabilirim duygusu, anlam arayışı gibi konularla ilişkilidir.

En az yoğunlaşılan alt ölçek ise “Sevgi/Ait Olma”dır. Gençler, en az bu alanda psikolojik yardım ihtiyacı hissettiklerini belirtmişlerdir. Sevgi/Ait Olma alt ölçeği genellikle arkadaşlık, sosyallik ve sevgi ihtiyacı gibi konularla ilişkilidir.

Ölçek sonuçları dikkate alınarak, 5 oturumlu psikososyal destek ve kapasite geliştirme müdahaleleri geliştirilmiştir. Ekim 2025 yılı itibariyle konteyner kentte kalan gençlerin TOKİ'lere yerleşmesi sürecinde beliren ihtiyaç tespit edilerek, gençleri kalıcı yerleşimlerine hazırlamak için program uygulanmaya başlamıştır. İlgili oturum programı ve hedefleri aşağıda belirtilmiştir.

1

### **Kendini Tanıma, Hedef Belirleme ve Zaman Yönetimi:**

- Kendini tanımasına yardımcı olacak güçlü ve geliştirilecek yönlerini tanımlayabilir.
- Hayatında öncelik verdiği kilit alanları belirleyebilir ve bu alanlarda ulaşmak istediği hayallerini hedef haline getirebilir.
- Erteleme, motivasyon azlığı gibi bariyerleri tanıyarak zaman yönetimi stratejilerini kullanabilir.

2

### **Dikkat Yönetimi Stratejileri:**

- Dikkat ile ilgili gerçek ve doğru bilgileri diğerlerinden ayırt edebilir.
- Dikkat dağınıklarıyla ilgili baş etme stratejilerini kullanabilir.
- Zihinsel gürültüyle (kaygı, düşünce dağınıklığı) başa çıkma stratejilerini kullanabilir.

3

### 21. Yüzyıl Becerileri Geliştirme:

- Akademik başarıdan bağımsız olarak yaşam boyu gerekli olan yetkinlikleri farkedebilir.
- 21. yüzyılın temel becerilerini tanımlayabilir.
- Geleceğe dair kendi beceri gelişim planını çıkarabilir.

4

### Temel Girişimcilik Eğitimi ve İş Modeli Geliştirme:

- İş fikrini oluşturan ana parçaları tanımlayabilir.
- Bir girişimin nasıl yapılandırılacağını somut olarak kavrayabilir.
- Girişimcilik bakış açısıyla kendi iş fikirlerini analiz edebilir.

5

### Psikososyal Destek Atölyesi:

- Travmatik ya da zorlayıcı yaşantılardan sonra iyileşme sürecinin çok kanallı ve dinamik olduğunu keşfeder; bu sayede dayanıklılık ve psikolojik esneklikleri güçlenir.
- Yaşamda karşılaştığı problemleri çözebilmek ya da bu problemlerin oluşturduğu stres, kaygı, öfke gibi duyguları yönetebilmek için etkililiği kanıtlanmış 6 tekniği kavrayabilir.
- Hikâye çizimi ve grup paylaşımı yoluyla yaratıcı düşünme, kendini ifade etme ve kendilik farkındalığı güçlenir.

Gençlerle yapılan her oturumun başında ve sonunda, Avrupa Psikoterapi Konsorsiyumu tarafından 13 ülkenin ortak çalışmalarıyla geliştirilen ve Türkçe uyarlamasını Prof. Dr. Orçun Yorulmaz, Nur Başakhan Uzun ve Ezgi Göcek Yorulmaz'ın yaptığı, seans bazlı geribildirim almaya yönelik bir değerlendirme aracı olan "Duygusal ve Psikolojik Sonuçlar" (EPO-1) uygulanmıştır. Gençlerin, her oturum sonunda başlangıça göre puanlarının ya aynı düzeyde devam ettiği ya da puanlarında artış olduğu görülmüştür. Ayrıca 1. oturumun başında ve 5. oturumun sonunda, Demirtaş ve Baytemir (2019) tarafından uyarlanan "Warwick-Edinburgh Mental İyi Oluş Ölçeği Kısa Formu" uygulanmıştır. Oturumlar 7 Aralık 2025 tarihinde sonlanacağı için bu raporda bulgulara yer verilememiştir.

# GENÇLERİN ÖNERİLERİ VE BEKLENTİLERİ

Kahramanmaraş TOKİ konutlarında yaşayan gençlerle yapılan görüşmeler, mevcut sorunların giderilmesi yönünde güçlü beklentileri ve yaşamsal kalitelerini artıracak somut önerileri ortaya koymaktadır. Gençler, sadece temel hizmetlere erişimlerinin sağlanmasını değil, aynı zamanda kendilerini dışlanmış hissetmeyecekleri, sosyal ve kültürel açıdan zenginleştirilmiş yaşam alanları talep etmektedirler.



Gençlerle yapılan odak grup görüşmeleri sonucunda, mevcut yaşam sorunlarının giderilmesi ve yaşam kalitesinin yükseltilmesi amacıyla gençlerin beklentileri ve çözüm önerileri dört ana temada özetlenebilir:



Temel Hizmet ve İletişim Altyapısının Güçlendirilmesi



Güvenlik Kaygılarını Giderecek Kurumsal Mekanizmalar



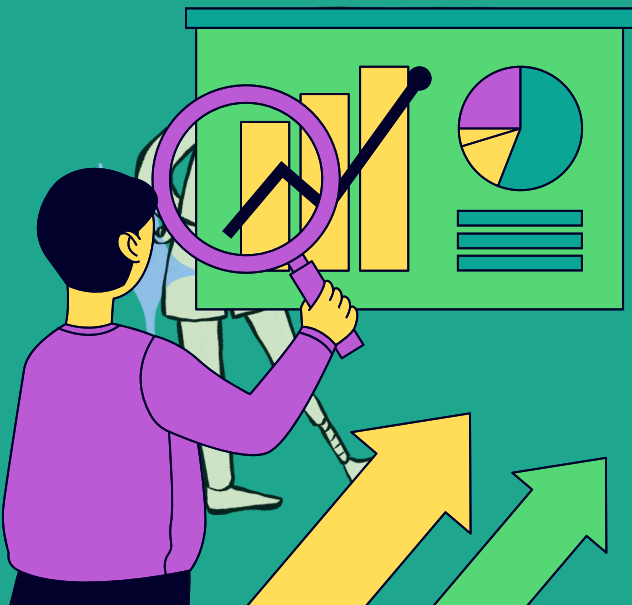
Şehre Hızlı Entegrasyonu Sağlayacak Ulaşım Olanaklarının Geliştirilmesi



Sürdürülebilir Sosyal ve Eğitim Amaçlı Alanların Oluşturulması

Gençlerin deneyimleri ve ifade ettikleri ihtiyaçlar doğrultusunda ortaya çıkan temalar, yalnızca mevcut sorun alanlarını değil, aynı zamanda bu sorunların nasıl giderilebileceğine dair önemli ipuçlarını da sunmaktadır. Bu bağlamda, gençlerin önerileri; fiziksel çevrenin iyileştirilmesinden sosyal destek mekanizmalarının güçlendirilmesine, eğitim ve hizmetlere erişimin artırılmasından psikososyal iyileşme süreçlerinin desteklenmesine kadar farklı düzeylerde politika geliştirmeye olanak sağlamaktadır. Bir sonraki bölümde gençlerin belirttiği bu ihtiyaçlara yönelik çözüm önerileri sunulmaktadır.

# SONUÇ VE ÖNERİLER



# SONUÇ

Deprem sonrası yeniden yapılanma sürecinde gençlerin yaşadığı deneyimler, yaşam alanlarının fiziksel niteliği ile sosyal, psikososyal ve ekonomik koşulların birbirini doğrudan etkilediğini göstermektedir. TOKİ yerleşimlerine geçiş, barınma ihtiyacına temel bir yanıt oluşturmaya rağmen gençlerin eğitim, güvenlik, sosyal yaşam ve kentle bütünleşme süreçlerinde yeni zorluklarla karşılaşmasına yol açmıştır. Yapılan araştırma, gençlerin yalnızca konuta erişimle sınırlı olmayan, kent hakkının tüm bileşenlerini kapsayan daha geniş bir yaşam standardı talep ettiğini ortaya koymaktadır.

Kent hakkı, gençlerin şehrin bütün imkânlarına eşit erişimi, güvenli ve kapsayıcı kamusal alanlarda var olabilmeleri, sosyal hayata aktif katılabilmeleri ve karar süreçlerinde görünür olabilmeleri anlamına gelmektedir. Bu doğrultuda geliştirilen öneriler, gençlerin doğrudan deneyimlerinden elde edilen ve kent hakkının güçlendirilmesini merkeze alan bir çerçevede şekillenmiştir.

1

## **Temel Hizmet ve İletişim Altyapısının Güçlendirilmesi**

Gençler; eğitim ve sosyal yaşamları için hayati önem taşıyan kesintisiz ve yüksek kaliteli internet erişimi ile telefon çekim sorunlarının çözülmesini beklemektedir. Ayrıca, elektrik ve su kesintileri, özellikle sıcak su erişim gücü ve asansör arızaları gibi temel altyapı sorunlarının giderilmesi talep edilmektedir.

2

## **Güvenlik Algısını Azaltacak ve Sorunları Çözecek Kurumsal Mekanizmaların Tesisi:**

Gençler, güvenlik kaygılarını gidermek amacıyla bekçi/güvenlik personeli görevlendirilmesi, güvenlik kamerası sistemlerinin kurulması ve yetersiz olan çevresel aydınlatmanın iyileştirilmesi gibi fiziki önlemlerin alınmasını önermektedir. En önemli kurumsal beklenti ise, güvenlik sorunlarını iletebilecekleri ve çözüm talep edebilecekleri bir kurum veya yetkili merciye erişimin sağlanmasıdır.

# 3

### Toplumsal Cinsiyet Perspektifinin Güçlendirilmesi

Altyapı ve ulaşım sorunları tüm gençleri etkilese de genç kadınlar için daha derin ve cinsiyet temelli riskler yaratmaktadır. Aydınlatması yetersiz sokaklar, duraklara erişimde yaşanan belirsizlikler ve kamusal alanlardaki yetersiz güvenlik hissi, genç kadınların hareketliliğini ve sosyal yaşama katılımını sınırlandırmaktadır. Bu nedenle güvenli ulaşım düzenlemeleri, gözetim mekanizmaları ve erişilebilir sosyal alanlar toplumsal cinsiyet eşitliği gözetilerek ele alınmalıdır. Güvenli sosyal mekân eksikliği, genç kadınların sosyalleşebilecekleri ve kendilerini ifade edebilecekleri alanları daralttığından mekânsal koşullar cinsiyet temelli dışlanma deneyimini artırmaktadır.

# 4

### Kente Entegrasyonu Destekleyecek Ulaşım Çözümleri

TOKİ konutlarının merkezden uzak olmasının yarattığı dışlanmışlık hissini ve pratik zorlukları azaltmak amacıyla, otobüs seferlerinin sayısının ve araç kapasitesinin artırılması beklenmektedir. Gençler, okullara ve sosyal alanlara erişimi kolaylaştırmak için merkeze 1 saati bulan süreyi kısaltacak ve aktarmaları ortadan kaldıracak daha hızlı ve doğrudan güzergahların oluşturulmasını talep etmektedir.

# 5

### Sürdürülebilir Sosyal ve Eğitim Alanlarının Oluşturulması

TOKİ bölgelerinde mevcut boş alanların, gençlerin ihtiyaçlarına uygun şekilde kütüphane, gençlik merkezi, etüt alanı, spor sahaları ve kültürel etkinlik alanlarına dönüştürülmesi önemlidir. Bu alanların tasarım ve işletim süreçlerine gençlerin dahil edilmesi, aidiyet ve sahiplenme duygularını güçlendirecektir.

Bu öneriler, gençlerin doğrudan deneyimlerinden süzülen talepler olup uygulandıklarında Kahramanmaraş'taki gençlerin kent hakkının güçlenmesine önemli katkılar sunacaktır. Kent hakkı, gençlerin yalnızca fiziksel olarak şehirde bulunması değil; şehrin tüm imkânlarına eşit erişimi ve kent yaşamına aktif katılımı ifade eder. Bu da genç dostu, katılımcı ve adalet odaklı politikalarla mümkün olabilir.

Deprem sonrası yeniden yapılanma sürecinde gençlerin ihtiyaçlarının ve önerilerinin dikkate alınması, onları sürecin aktif bir paydaşı hâline getirmek ve daha kapsayıcı bir kent modeli oluşturmak açısından zorunludur. Gençliğin kent hakkı güvence altına alınmadıkça kentin toparlanma süreci eksik kalacak; gençlerin taleplerine uygun şekilde atılacak her adım ise hem bugünün genç bireylerinin yaşamını güçlendirecek hem de kentin geleceğine yapılmış en değerli yatırımı oluşturacaktır. Bugün karar süreçlerine dahil edilen ve kente aidiyet duyan gençler, yarının güçlü ve adil toplumunun temelini oluşturacaktır.

## KAYNAKÇA

1. Adapted, with permission, from Orlinsky, D. E., & Howard, K. I. (1986). The psychological interior of psychotherapy: Explorations with the Therapy Session Reports. In L. S. Greenberg & W. M. Pinsof (Eds.), *The psychotherapeutic process: A research handbook* (pp. 477–501). Guilford Press.
2. AFAD. (2023). 6 Şubat Depremleri Bilgi Notu. <https://www.afad.gov.tr>
3. Ay, İ., & Alver, B. (2013). Psikolojik yardım gereksinimi belirleme ölçeğinin geliştirilmesi: güvenilirlik ve geçerlik çalışması. XII. Ulusal Psikolojik Danışma ve Rehberlik Kongresi, İstanbul.
4. Braun, V., & Clarke, V. (2006). Using thematic analysis in psychology. *Qualitative Research in Psychology*, 3(2), 77–101. <https://doi.org/10.1191/1478088706qp063oa>
5. Corbetta, P. (2003). *Social research: Theory, methods and techniques*. SAGE Publications.
6. Demirtaş, A. S., & Baytemir, K. (2019). Warwick-Edinburgh Mental İyi Oluş Ölçeği Kısa Formu'nun Türkçe'ye Uyarlanması: Geçerlik ve Güvenirlik Çalışması. *Elektronik Sosyal Bilimler Dergisi*, 18(70), 664–666.
7. Erikson, E. (1968). *Identity: Youth and Crisis*. W.W. Norton Company, 169-170.
8. Hammersley, M. (2013). What is qualitative research?
9. International Labour Organization. (2022). Global employment trends for youth 2022: Investing in transforming futures for young people. <https://www.ilo.org/media/371476/download>
10. Milli Eğitim Bakanlığı Strateji Geliştirme Başkanlığı. (2024). Deprem bölgesi illeri raporu. <https://www.meb.gov.tr>
11. Organisation for Economic Co-operation and Development. (2024). Education at a glance 2024. OECD Publishing. <https://www.oecd.org>
12. T.C. Çevre, Şehircilik ve İklim Değişikliği Bakanlığı. 6 Şubat Depremleri Hasar Tespit Raporları (Kahramanmaraş İli Verileri).
13. Türkiye İstatistik Kurumu. (2024). Adrese Dayalı Nüfus Kayıt Sistemi ve İç Göç İstatistikleri. <https://www.tuik.gov.tr>
14. UNFPA. (2020). Child marriage in humanitarian settings. United Nations Population Fund. <https://www.unfpa.org>
15. UNICEF. (2023). Türkiye depremleri: Durum raporu. United Nations Children's Fund. <https://www.unicef.org>
16. UNICEF. (2024). Türkiye depremleri: Bir yıl değerlendirme raporu. United Nations Children's Fund. <https://www.unicef.org>
17. UN Women. (2019). Adolescent girls in disaster & conflict: Interventions for improving access to sexual and reproductive health services. Women's Refugee Commission & UN Women.
18. United Nations Children's Fund. (2023). UNICEF Türkiye Annual Report 2023. <https://www.unicef.org/turkiye/en/media/17581/file>
19. Yükseköğretim Kurulu. (2023). Yükseköğretimde uzaktan eğitim duyurusu. AFAD. (2023). 6 Şubat Depremleri Bilgi Notu. <https://www.afad.gov.tr>
20. Yanardağ, R. (2024). Konteyner kentte yaşayan ergen bireylerin temel sorun ve ihtiyaçları: Nitel bir çalışma. *Türkiye Sosyal Araştırmalar Dergisi*, 28(2), 347–370.